



C/ DOCTOR COBERA, 24  
08328 ALELLA (BARCELONA)

TEL.: 93 540 64 83  
FAX: 93 555 10 40

CORREU@ACTIUM.CAT

**Actium**<sup>®</sup>

GESTIÓ DEL PATRIMONI  
HISTÒRIC I ARQUEOLÒGIC

## Intervenció arqueològica Carrer de Sant Pere Mitjà, 64

Barcelona,  
El Barcelonès

Juny de 2013

MIQUEL GEA I BULLICH  
ALELLA, SETEMBRE DE 2013



## Memòria

Núm. Exp. Dept. Cultura:

470 K121-NB 2013/1-9725  
470 K121-NB 2013/2-9952

CODI  
034/13



## **SUMARI**

1.	SITUACIÓ.....	3
2.	MARC GEOGRÀFIC I GEOLÒGIC .....	3
3.	CONTEXT HISTÒRIC I ARQUEOLÒGIC.....	3
3.1.	Context històric .....	3
3.2.	Context arqueològic.....	5
4.	MOTIVACIÓ I OBJECTIUS.....	6
5.	FONAMENTS DE DRET .....	6
6.	TREBALLS REALITZATS.....	6
7.	METODOLOGIA .....	7
8.	RESULTATS DE LA INTERVENCIÓ.....	7
9.	CONCLUSIONS.....	11
10.	BIBLIOGRAFIA .....	12

ANNEX 1. DOCUMENTACIÓ ADMINISTRATIVA

ANNEX 2. DOCUMENTACIÓ FOTOGRÀFICA

ANNEX 3. DOCUMENTACIÓ PLANIMÈTRICA

ANNEX 4. UNITATS ESTRATIGRÀFIQUES

ANNEX 5. INVENTARI DE MATERIALS ARQUEOLÒGICS

## FITXA TÈCNICA

<b>Tipus d'intervenció</b>	Preventiva
<b>Activitat autoritzada</b>	Control
<b>Dates autoritzades</b>	De 3 al 14 de juny de 2013 Del 17 al 28 de juny de 2013
<b>Núm. Exp. Dept. Cultura</b>	470 K121-NB 2013/1-9725 470 K121-NB 2013/2-9952
<b>Codi Servei d'Arqueologia</b>	034/13
<b>Promoció</b>	PROHABITAT 2000 S.C.C.L.
<b>Execució de l'obra</b>	Betaconkret
<b>Execució de la intervenció</b>	Actium Patrimoni Cultural, SL
<b>Direcció tècnica</b>	Miquel Gea i Bullich
<b>Lloc de la intervenció</b>	Carrer Sant Pere Mitjà, 64
<b>Població i comarca</b>	Barcelona, El Barcelonès
<b>Coordenades UTM (ETRS89 31N)</b>	X = 431343 / Y = 4582256 / Z = 9 m snm
<b>Paraules clau</b>	Retall època moderna   Pou època moderna   murs fonaments època moderna   fossa sèptica segles XVIII-XIX   pou època contemporània
<b>Resum</b>	El projecte de rehabilitació de la finca del carrer Sant Pere Mitjà, 64 comportava una afectació parcial del subsòl que ha fet necessària una intervenció arqueològica preventiva. El seguiment dels treballs ha permès documentar algunes estructures de finals de l'època medieval o principis de l'època moderna, de l'època moderna i època contemporània anteriors a la finca actual

## 1. SITUACIÓ

La finca se situa en el barri de Sant Pere i Santa Caterina, del districte de Ciutat Vella de la ciutat de Barcelona, en el número 64 del carrer de Sant Pere Mitjà.

## 2. MARC GEOGRÀFIC I GEOLÒGIC

A nivell geomorfològic, la ciutat se situa en el Pla de Barcelona, unitat morfològica que juntament amb la Serra de Collserola conforma la comarca del Barcelonès, entre els sectors deltaics dels rius Llobregat i Besòs, tot limitant a l'est amb el mar. El pla és separat de la Serra de Collserola per una falla d'orientació nord-est / sud-oest, actualment coberta per materials quaternaris. La seva morfologia és resultat de les transgressions i regressions marines produïdes al llarg del temps i es caracteritza pel domini de materials al·luvials aportats per rieres, torrents i aigües d'escorrentiu. Aquesta plana es distingia per la presència de petits turons com ara el Mont Tàber o el Turó dels Ollers, tots ells absorbits per l'urbanisme de la ciutat ja des d'antic.

Un d'aquest turons, el puig del Cogoll, fou l'indret escollit per fundar el monestir de Sant Pere de les Puel·les, que dona nom al barri i que el condicionà al llarg de la seva història.

## 3. CONTEXT HISTÒRIC I ARQUEOLÒGIC

### 3.1. Context històric

L'indret on se situa la finca objecte d'estudi formava part del suburbium i immediat ager de la colònia romana de Barcino, en el qual s'hi ha localitzat possibles vil·les com les localitzades a la plaça d'Antoni Maura i a l'avinguda de la Catedral. El proper carrer dels Carders, el qual prossegueix amb els carrers dels Corders i de la Bòria, fou una de les vies d'entrada a la ciutat de Barcelona ja des d'època romana. Testimoni d'aquesta antiga ocupació de l'indret són les diverses necròpolis localitzades en el seu entorn (Sant Cugat del Rec, Mercat de Santa Caterina i Avinguda Francesc Cambó).

Durant el període que comprèn des del Baix Imperi romà fins a finals del segle X, període, d'altra banda, molt mal conegut arran de l'escassetat documental que el caracteritza, la ciutat de Barcelona va viure reclosa dins les fortificacions heretades de l'època romana, amb una població relativament estable. A partir d'aproximadament els segles IX i X es produí una forta expansió agrària que activà els intercanvis comercials. Coetàniament es detecta un significatiu augment demogràfic, tot i que el canvi es feu molt més palès a la segona meitat del segle XI. A partir d'aquell moment, començaren a aparèixer alguns edificis religiosos a l'exterior del primigeni recinte romà. Al voltant d'aquest primers edificis religiosos naixeren les primeres vilanoves extramurs, així com al voltant de les portes de l'antiga muralla romana.

Ja durant el segle XI, s'anaren formant nous nuclis al voltant de l'església del Pi, la de Sant Cugat i la del cenobi benedictí de Sant Pere de les Puel·les, el qual no només dóna nom a tot el quarter de Sant Pere, sinó també a tres dels seus carrers principals que reben el seu nom en funció de la posició que ocupen respecte al monestir: Sant Pere Més Alt, Sant Pere Mitjà, on se situa la finca on s'ha desenvolupat el control arqueològic, i Sant Pere Més Baix.

Tot i patir durament els efectes de l'atac d'Almansor a Barcelona, l'any 985, el monestir es va refer amb l'ajuda del comte Borrell II i del bisbe Vives fins a convertir-se en un dels cenobis més destacats de la ciutat, ja a partir del segle XIII.

Al mateix temps, les vies principals d'entrada i sortida de la ciutat van anar esdevenint, de forma incipient, la base dels futurs carrers de la zona, de manera que ja en el segle XII, gran part dels marges de la via d'accés a la ciutat fins a aquest convent s'havien anat urbanitzant.

El creixement econòmic i demogràfic que experimentà la ciutat comtal quedà plasmat a l'espai físic de la ciutat mitjançant la construcció d'unes noves muralles per tal de substituir el recinte romà, ja molt obsolet.

Fou, però, a partir de 1285, sota el regnat de Pere III, quan s'inicià un programa constructiu molt ambiciós, en el marc de la defensa contra la ofensiva francesa d'aquells moments (Cubeles, 2003: 42), que finalitzà amb la construcció d'una muralla de pedra, llavors ja sota la direcció del Consell de Cent. Així, sabem que l'11 de maig de 1295 es finalitzava el Portal Nou, tot i que, a partir d'aquell moment, sembla que es produí una aturada en les obres de construcció de la muralla. Va ser durant la segona meitat del segle XIV quan es reprengueren els treballs de la muralla a la zona del monestir de Santa Clara i, alhora, a la part oriental, s'inicià un nou tram que tenia com a finalitat tancar el Raval (Garcia, Guàrdia, 1986: 22), tram que no es va finalitzar fins al segle XV, mentre que el front marítim no es veié acabat fins al segle XVI.

La zona objecte d'intervenció, se situava a l'interior del primer recinte emmurallat medieval, relativament a prop del Portal Nou, que va veure refetes les seves torres durant el segle XIV. Aquest portal se situava en un dels camins més importants d'accés a la ciutat de Barcelona. Entrant per aquest portal es podia travessar tota la ciutat tot seguint els actuals carrers de Carders, Corders i Bòria, punt en el qual s'entrava al primitiu recinte romà per l'antiga Porta Principalis Sinistra, a l'actual plaça de l'Àngel. Seguint els actuals carrers de Llibreteria i Call se'n sortia per la Porta Principalis Dextra i d'allà, pel carrer de la Boqueria, se sortia del primer cinyell medieval pel Portal de la Boqueria. Resseguint l'actual carrer de l'Hospital i carrer de Sant Antoni Abat se sortia del segon recinte medieval pel portal de Sant Antoni.

En el mateix entorn, a finals de segle XIII començà l'establiment de diversos ordes eclesiàstics, entre ells els dominics, que fundaren el convent de Santa Caterina, i els agustins que fundaren, l'any 1309, el convent de Sant Agustí. Coetàniament es produí la construcció de la Llotja que es troba situada en les parcel·les 33 i 35 del carrer Carders, la qual posa de manifest un tipus de construcció que, malgrat el seu ús residencial, incorpora també una clara component industrial i productiva més pròpia de la menestralia urbana. Aquesta edificació sembla estendre's, paral·lelament al carrer Carders, al llarg de totes les parcel·les que conformen l'illa de cases delimitada pels carrers Jaume Giralt i Montanyans.

Malgrat la davallada econòmica i demogràfica que patí la ciutat durant els segles XIV i XV, arran, entre altres causes, de l'epidèmia de pesta negra i de la guerra civil catalana, podem dir

que en aquest període el quarter de Sant Pere ja s'havia consolidat com un barri de tipus residencial, en el qual conviuen els habitatges amb els horts.

Junt amb la via d'accés, aquesta àrea tingué també com a principal eix urbanístic el Rec Comtal, que proporcionà els mitjans necessaris per a la ubicació de nombroses manufactures i establiments industrials al seu voltant. Tant és així que durant els segles XIV i XV l'entorn del Rec esdevindrà el nucli principal d'oficis que requereixen l'aprovisionament d'aigua (paraires, blanquers, adobers, i d'altres).

En els segles posteriors la ciutat i, en conseqüència, els seus barris, va anar creixent de forma sostinguda. Tot i que la població va començar a augmentar i es va iniciar un període de notable recuperació econòmica les circumstàncies polítiques i culturals de la ciutat, es veurién radicalment transformades amb l'allunyament definitiu de la cort de la capital catalana.

Així, en època moderna, la zona seguirà essent un nucli d'important activitat, si bé l'impuls industrial del segle XV perdrà gran part de la seva intensitat a partir del segle XVI (Sobrequés 1992). Després de la Guerra de Successió, a l'any 1715 Felip V ordenà la destrucció de part del barri de la Ribera per tal de construir la fortificació de la Ciutadella tot i que l'àrea que ens ocupa no es veié afectada.

Tot i els profunds canvis urbanístics que va viure la ciutat amb posterioritat (especialment el Pla de Reforma Interior del casc antic efectuat durant la segona meitat del segle XIX i principis del segle XX que incloïa, entre d'altres l'obertura de la Via Laietana), el barri de Sant Pere – especialment l'àrea més propera a aquest monestir- va mantenir la seva fesomia, que encara conserva en l'actualitat.

### 3.2. Context arqueològic<sup>1</sup>

1. Es troba al suburbium de la ciutat romana de Barcino.
2. Està inclòs dins el recinte emmurallat construït en època medieval.
3. Forma part de l'àrea ocupada per edificis de la ciutat medieval, en un indret urbanitzat a partir dels segles XI -XII, concretament dins de l'antic barri medieval de Sant Pere.
4. Just enfront de la finca actual, la intervenció arqueològica duta a terme a les finques núm. 81-87 del carrer Sant Pere Mitjà va permetre documentar un seguit d'estructures pertanyents a diferents moments cronològics. En primer lloc es documentaren una sèrie de retalls, que s'interpretaren com estructures d'extracció d'argiles, atribuïbles al segle XIII. En un segon moment, posterior al segle XIII, es bastí un mur del qual només es trobà la banquetta de fonamentació. Del tercer moment es trobarien funcionant una sèrie de dipòsits localitzats que, gràcies al material associat, es situaren al segle XVIII. Malgrat que tant la segona fase –mur- com la tercera –dipòsits- s'associen a una edificació coneguda per les fonts documentals, no es detectaren restes d'aquesta, ja que fou enderrocada en bastir-se l'edificació del segle XIX, que suposava la quarta fase.

---

<sup>1</sup> Apartat extret íntegrament del Projecte d'Intervenció Arqueològica (PIA) redactat pel Servei d'Arqueologia de l'Ajuntament de Barcelona.

5. Al número 62 del carrer Sant Pere Mitjà, durant l'any 2004, els treballs arqueològics van documentar una sèrie d'estructures modernes (S.XVI-XVII): un pou, una claveguera, i un reduït tram de dos murs, que permeten afirmar la presència d'una activitat en època moderna, anterior a l'edifici rehabilitat. Algunes de les estructures documentades deixaven palès que aquest indret fou ocupat per alguna activitat en època moderna, possiblement relacionada amb el passat manufacturer del barri, que a l'edat mitjana s'anà definint com una zona comercial i artesanal, i al segle XVII i sobretot al XVIII, quan els paraires predominaven a la parròquia de St. Pere de les Puel·les, i es començà a convertir en el nucli central de la fabricació de teixits a Barcelona.

Entre els antecedents arqueològics esmentarem únicament les intervencions més properes. Així, l'any 2003 l'arqueòleg Carles Carbonell dirigí una intervenció al carrer de Sant Pere Mitjà, 64 on no es documentaren restes arqueològiques com a conseqüència de la poca profunditat assolida a les obres de rehabilitació de la finca. Posteriorment, entre el mes de juny i el mes de juliol de 2004 l'arqueòloga Gemma Amice efectuà a la finca veïna de Sant Pere Mitjà núm. 62 una intervenció de control d'un fossat necessari per a la instal·lació d'un ascensor. Tot i la poca superfície intervinguda, es pogué extrapolar una seqüència cronològica que anava des del segle XVI-XVII a ple segle XX, seqüència que, com podem veure més endavant, és plenament equiparable a la documentada en la intervenció que ens ocupa.

#### **4. MOTIVACIÓ I OBJECTIUS**

La present intervenció arqueològica està motivada pel projecte de reforma de l'edifici situat al núm. 64 del carrer de Sant Pere Mitjà, de Barcelona. Aquest projecte contempla la rehabilitació integral de la finca, a fi a efecte de convertir-la en habitatges de protecció social.

#### **5. FONAMENTS DE DRET**

La intervenció és de caràcter preventiu, atenent la Llei 9/1993 30 de setembre del Patrimoni Cultural Català (DOGC 1807 de l'11 d'octubre de 1993) i el Decret 78/2002 de 5 de març del Reglament de protecció del patrimoni arqueològic i paleontològic (DOGC 3594 de 13 de març de 2002).

#### **6. TREBALLS REALITZATS**

La intervenció arqueològica s'ha centrat en el control de les remocions necessàries per a construir la nova fonamentació de l'àrea central de la finca així com el forat de l'ascensor. Així mateix, s'ha efectuat el control del rebaix d'uns 30 cm de la part de la planta baixa més propera al carrer, atès que a la part posterior hi funciona un soterrani. Finalment, a l'extrem nord d'aquest soterrani també s'ha efectuat un rebaix relacionat amb la nova fonamentació de l'àrea de l'ascensor.

## 7. METODOLOGIA

### Registre estratigràfic

La metodologia utilitzada per aquesta intervenció es basa en el mètode de registre Harris / Carandini, que consisteix en el registre objectiu i en la documentació exhaustiva de restes i estrats, utilitzant per això un model de fitxes específiques.

### Topografia i planimetria

Les restes s'han vinculat geogràficament amb les coordenades UTM (ED50), per tal de documentar i facilitar la interpretació de la seqüència estratigràfica. La topografia i la planimetria han estat tractats informàticament amb programari CAD.

### Documentació fotogràfica

Per tal de deixar una constància visual dels treballs realitzats, així com de les restes aparegudes, s'ha realitzat un registre fotogràfic exhaustiu en format digital d'alta resolució.

## 8. RESULTATS DE LA INTERVENCIÓ

El seguiment de les remocions efectuades a la finca ha permès documentar diverses estructures anteriors a la finca actual. No obstant això, el fragmentari estat de conservació que presentaven, així com la poca quantitat de material arqueològic que hi estava associat, dificulten obtenir una visió unitària i comprensible de cadascuna de les fases constructives identificades.

Hem agrupat les diverses estructures arqueològiques en cinc fases cronològiques diferenciades, iniciant-se la primera a l'època moderna. A continuació desenvolupem en detall la interpretació per a cadascuna de les estructures esmentades agrupant-les en base a la cronologia que els hem atorgat:

### Primera fase (segles XV-XVI)

La primera fase cronològica identificada no presenta cap construcció i està només representada per una fossa de dimensions considerables<sup>2</sup> (**UE 151**) (fotografies 20 i 21) efectuada al nivell geològic (**UE 129, UE 130**) i situada a la part central de la finca. El pou té un diàmetre intern de 0.93 m i de 1.5 m a la part externa. Aquest retall i els seus dos estrats de rebliment (**UE 127 i UE 128**), tot i que no han proporcionat material arqueològic que permeti una datació acurada (terrisa vidrada i un petit fragment de pisa en reflex metàl·lic que situen l'amortització a partir del segle XV), es troben retallats per un dels murs de la fase posterior i, per tant, són anteriors a aquest. La datació per a l'amortització d'aquest retall de la primera

---

<sup>2</sup> El retall fou identificat en una rasa d'uns 2x1 m però s'estenia més enllà dels límits d'aquesta.



fase, en base a la cronologia atorgada a la fase següent, s'ha de situar en algun moment entre el segle XV i el segle XVI (que és la cronologia més "moderna" atorgada a la segona fase).

### **Segona fase (segles XVI-XVII)**

El primer moment constructiu identificat a la finca està representat per un pou circular (**UE 160**) (fotografies 28, 29,30 i 32), un fragment de fonament o mur lligat amb un morter molt similar al que trobem al pou esmentat (**UE 144**) i les restes d'un mur, molt arrasat, construït amb pedres irregulars de dimensions considerables (**UE 168**).

Aquesta fase la situem cronològicament entre la 2a ½ del segle XVI i inicis del segle XVII en base a l'estratigrafia afectada per la construcció del mur UE 144 i a la tipologia constructiva de les estructures que hi hem inclòs.

El pou UE 160 ha estat identificat al nord del mur contemporani UE 112. És de planta circular i presenta un diàmetre interior d'uns 90 cm. El pou es trobava amortitzat amb un estrat (**UE 161**) d'ídèntica aparença al nivell geològic de la zona que va proporcionar, inicialment, fragments ceràmics de la 2a ½ del segle XIX o principis del segle XX. Tal vegada la terra extreta de l'excavació del pou quadrat UE 134, identificat en una fase posterior, s'utilitzà per farcir el pou que ens ocupa, tot i que no en podem tenir cap certesa. Les parets d'aquest pou, a diferència del pou UE 134, estan construïdes amb bons carreus d'uns 20 cm d'alçada i uns 40 d'amplada tallats de forma arrodonida per tal de seguir fidelment el perfil circular de l'interior de l'estructura hidràulica. També presenta forats disposats de forma oposada per tal de poder baixar recolzant els peus per tal de realitzar la pròpia construcció i les feines de manteniment. El pou està construït lligant els carreus amb morter de tonalitat beix. La petita porció excavada del primer estrat tallat (**UE 163**) per la rasa (**UE 165**) de construcció del pou UE 160 només va proporcionar tres fragments ceràmics que no ofereixen prou informació per ajustar la possible data de la seva construcció, atès que es tracta de tres fragments informes, dos de cuita oxidada i un d'una forma oberta vidrada en verd. Atenent però, a la tipologia constructiva, al carreuat que presenta i a la similitud entre el morter de calç d'aquesta estructura i el del tram de mur UE 144 que descriurem més endavant, el situem entre la 2a ½ del segle XVI i inicis del segle XVII.

Tal com apuntàvem més amunt, també incloem dins d'aquesta primera fase constructiva un tram de mur o fonament identificat també a la part central de la finca i definit com a **UE 144** (fotografies 9 i 20). Aquest tram de mur, amb 1 metre de longitud conservada i una potència màxima de 94 cm, fou construït mitjançant una rasa d'encofrat molt ajustat (**UE 145**) que tallà la fossa de la primera fase UE 151. El mur conserva una amplada màxima de 0.5 m per 0.80 m de llargària. Atenent al fet que la seva rasa de construcció retalla l'estrat UE 128, estrat que ha proporcionat un fragment de pisa decorada en reflex metàl·lic<sup>3</sup>, pensem que la seva cronologia s'ha de situar entre la 2a ½ del segle XVI i inicis del segle XVII.

---

<sup>3</sup> Tot i tractar-se d'un fragment molt petit, s'intueix que, possiblement, estava decorat amb la tècnica del pinzell-pinta, fet que el situaria ja en ple segle XVI.

Finalment, pel que fa a la segona fase, hem documentat un tram de fonament (**UE 168**) (fotografia 27) de pedres irregulars de dimensions considerables (1.70 x 0.78 m; potència 0.20 m) disposades pràcticament en sec (alguns indicis de morter) dins la rasa de construcció (**UE 169**). Aquesta rasa està retallada directament al mateix estrat (UE 163) que retalla en primera instància la rasa de construcció del pou UE 160 (UE 165). El tram de fonament UE 168 discorre de forma paral·lela a l'actual carrer de Sant Pere Mitjà, a uns 4,9 m de la façana actual de l'immoble.

### Tercera fase (segle XVII)

La tercera fase ve definida pel funcionament d'alguna estructura de combustió a l'indret o en un punt molt proper, atès que hem documentat una estructura formada per un mur (**UE 170**) associat a un paviment (**UE 162**) (fotografia 28). Ambdós elements farceixen el retall de construcció **UE 123**. El mur UE 170 conserva una única filada de pedres irregulars lligades amb un morter de tonalitat beix similar al pou de la fase precedent UE 160. S'ha identificat una llargària de 1.20 m x 0.40 m d'amplada. El paviment UE 162 està construït amb rajola d'uns 15 cm x 29 cm. L'estructura, de la que en restava una petita porció, es trobava farcida per un estrat format per cendres i carbons (**UE 124**) entre els que s'ha recuperat un nombre significatiu de fragments de pisa i terrissa, majoritàriament del segle XVII<sup>4</sup>. El retall UE 123 tallà parcialment el perímetre exterior del pou UE 160, de la segona fase cronològica.

El retall UE 123, el seu farciment, UE 124, el paviment o base UE 162 i el mur UE 170 es troben tallats per la rasa de construcció (**UE 166**) d'un dels fonaments contemporanis de l'últim període de funcionament de la finca (**UE 112**). Al costat SE del mur/fonament UE 112, a banda de l'estrat de farciment UE 124, s'hi ha documentat dues estructures (**UE 154**, **UE 155**) (fotografies 24 i 25), aparentment sengles murs, cobertes per aquest estrat. L'estructura identificada com a UE 154, amb una orientació aproximada NO-SE, presenta una millor factura, amb morter de color beix lligant les pedres, que són de mida petita, amb unes dimensions documentades de 0.80 x 0.40 m. Pel que fa a l'estructura o mur UE 155, amb unes dimensions documentades de 0.70 x 0.40m, atenent a la seva posició, podria ser la continuació del mur UE 170 documentat al costat septentrional del mur contemporani UE 112. Perpendicular al mur UE 154 se situa l'estructura UE 155, aparentment la base d'un mur poc lligat amb morter també de color beix. El que sorprèn és que, en ambdós casos (murs 154 i 155), semblen haver-se bastit sobre el farciment (**UE 157**) d'un retall quadrangular (**UE 156**). Aquest retall, del que només s'ha pogut inferir una petita porció de la seva cantonada O, retalla el nivell geològic **UE 130**. El seu farciment, UE 157, ha proporcionat material ceràmic de la primera meitat del segle XVII.

Les petites dimensions de l'àrea excavada al SE del mur contemporani UE 112 dificulten enormement la comprensió de les estructures localitzades que acabem de descriure. No

---

<sup>4</sup> El material procedent d'aquest estrat representa una importantíssima part del material recuperat durant tota la intervenció. Tot l'estrat UE 124 ha proporcionat material emmarcable, clarament, dins el segle XVII. Només un petit fragment de plat d'influència francesa ens acosta ja a un ple segle XVIII. No obstant això, considerant tota la resta de fragments de l'estrat hem pensat que el fragment del segle XVIII és, molt probablement, fruit d'una contaminació de l'estrat superior (UE 103) que sí ha proporcionat fragments ceràmics del segle XVIII.

obstant això, sembla plausible que els murs 154 i 155 funcionin amb el paviment UE 162 i el mur UE 170 del costat septentrional del mur contemporani UE 112, mur que separa aquestes estructures. Òbviament hem de relacionar aquestes estructures amb algun tipus d'activitat que comportava processos de combustió, malgrat que les dades obtingudes no ens permeten ser més precisos pel que fa al tipus d'activitat desenvolupada.

#### **Quarta fase (segles XVIII-XIX)**

La quarta fase ve representada per un pou excavat al nivell geològic, una fossa sèptica, una estructura massissa, una banqueteta i una rasa.

El pou (**UE 134**) (fotografies 16, 17, 18 i 29), de planta quadrangular i un metre de costat, està excavat directament en el nivell geològic (**UE 129, UE 130**) i situat, aproximadament, on hi funcionà un petit celobert fins a l'enderroc parcial de l'edifici efectuat en el marc de la rehabilitació actual. Es trobava cobert per una petita volta de maó i ciment que, en desmuntar-la, mostrà l'estructura hidràulica totalment buida i amb el seu fons actualment sense aigua. S'hi apreciaven petites obertures a les parets septentrional i meridional que permetien col·locar els peus per tal d'accedir-hi a fer les feines de manteniment. La profunditat conservada del pou és d'uns 6,2 m situant-se la seva base a uns 1,82 m snm. A la paret SE s'hi pot observar una petita obertura que havia permès l'accés al pou des del soterrani de la finca. La part inferior d'aquest accés coincideix amb l'últim nivell de circulació conegut del soterrani, a uns 7 m snm. De fet, encara hi funcionava una canonada de fibrociment que feia de desguàs del soterrani conduint directament l'aigua al pou UE 134. Pel que fa a la cronologia d'aquest pou, el fet de trobar-se totalment buit ha fet impossible recuperar-hi material arqueològic associat. Les seves dimensions, d'un metre de costat, fan pensar en la utilització del sistema mètric decimal en la seva construcció, fet que el situaria cronològicament, com a mínim, en la segona meitat del segle XIX, però, malauradament, un metre també és pràcticament equivalent a cinc pams barcelonins (entenent el pam barceloní com la vuitena part d'una cana, de 1,555 m i, per tant, equivalent a uns 19,4 cm), fet que amplia notablement el possible ventall cronològic de l'estructura negativa.

Al sud del pou de la fase anterior UE 160 se situa una fossa sèptica de planta aproximadament quadrada (**UE 146**) (fotografia 30). Presenta dos dels seus murs (NE i NO) construïts amb un parament que barreja els maons i carreus molt ben treballats reaprofitats d'alguna estructura anterior. L'angle entre aquests dos murs de la fossa està una mica retallat per tal de no afectar en excés el pou de la fase anterior UE 160. Els dos murs restants (SO-SE) estan construïts amb maons lligats amb morter de calç. L'excavació parcial del seu farciment interior ha permès recuperar material arqueològic que podem situar entre la segona meitat del segle XIX i principis del segle XX, data de la seva amortització. Així mateix, aquest farciment també contenia grans carreus molt ben treballats que, probablement, havien format dels murs NE i NO de la pròpia fossa sèptica com a peces reutilitzades. El retall de construcció (**UE 147**) de la fossa sèptica UE 146 seccionà una petita part del pou UE 160 i del mur UE 170 pertanyents a fases anteriors. Pel que fa a la seva construcció, atenent al parament que presenta i a les estructures que talla, l'hem de situar entre el segle XVIII i el segle XIX.

Incloem dins d'aquesta fase una rasa excavada en el nivell geològic, un nivell de circulació i una banqueta que hem documentat al soterrani de l'immoble, situat al costat de migdia de la finca.

Aquests elements pensem que s'han de relacionar amb algun tipus d'activitat industrial que es dugué a terme en aquest indret abans de la construcció de la volta del soterrani actual, atès que el nivell de circulació esmentat es troba per sota els fonaments dels murs que suporten la volta actual del soterrani. La rasa, (**UE 137**) (fotografia 12), era de poca profunditat (≈0.20m) i presentava forma de semicercle (de 0.50 m d'amplada) que continuava més enllà de l'àrea excavada per a la fonamentació de l'escala que ha de permetre l'accés a aquest soterrani. L'excavació de l'estrat que farcia la citada rasa (**UE 138**) no ha proporcionat material arqueològic determinant que permeti afinar una datació per a l'amortització de la rasa, només algun fragment de material constructiu que sembla apuntar cap a una cronologia contemporània, probablement del segle XIX o principis del segle XX. Aquesta rasa està excavada directament en el substrat geològic de la zona (**UE 139**). La superfície de l'estrat geològic presenta forces taques de matèria orgànica que posen de manifest que la superfície d'aquest estrat havia funcionat com a nivell de circulació (**UE 139**). Aquest nivell de circulació i la rasa **UE 137** funcionaren amb una estructura en forma de banqueta (**UE 143**) que actualment serveix de fonament a la paret NE del soterrani.

Incloem també dins d'aquesta fase una estructura massissa construïda amb pedres i fragments de teula i terrissa lligats amb un morter de calç de tonalitat blanquinosa (**UE 121**) identificada a la planta baixa. Aquesta estructura semblava haver servit per a guanyar una mica d'alçada en el passadís que donava accés a l'escala de veïns de l'immoble. En aquest sentit, el seu costat occidental coincidia amb el límit marcat per l'envà que limitava aquest passadís. El seu costat occidental, però, semblava haver estat retallat per la mitgera actual entre els números 64 i 66, fet que, probablement, indica simplement una refecció de la citada mitgera en època contemporània. El retall de construcció (**UE 159**) de l'estructura **UE 121** seccionava el retall **UE 123** i el seu farciment **UE 124** pertanyents a la tercera fase.

### **Cinquena fase (segle XX)**

L'última fase ve definida pel clavegueram de la finca que funcionà fins a l'enderroc parcial (**UE 117**) i pels fonaments dels murs de càrrega enderrocats i d'altres estructures contemporànies (murs **UE 111**, **UE 112**, **UE 113**, **UE 114**, **UE 115** (fotografia 10), estructura recollida aigües pluvials i entrada llum soterrani **UE 116**, clavegueres **UE 117**).

## **9. CONCLUSIONS**

Els control arqueològic de les feines de rehabilitació de la finca situada al carrer de Sant Pere Mitjà núm. 64 de Barcelona ha permès identificar diverses estructures arqueològiques que hem agrupat en cinc fases cronològiques diferenciades que abasten des del segle XV fins al segle XX.

Les primeres evidències arqueològiques a la finca estan representades per un retall al substrat natural, probablement per extreure argiles. Aquest retall s'amortitzà en algun moment igual o posterior al segle XV.

Afectant parcialment aquest retall s'han documentat les restes escadusseres d'un mur que podem situar cronològicament entre els segles XV i XVI.

La següent fase ve definida per la presència d'algun tipus d'activitat industrial que generà cendres entre la segona meitat del segle XVII i principis del segle XVIII.

Finalment, també es dugué a terme un altre tipus d'activitat industrial entre el segle XIX i principis del segle XX a la planta soterrani, si bé tampoc n'han quedat prou evidències per identificar de quin tipus d'activitat es tractava.

Atenent a la història del barri de Sant Pere, format a redós del monestir homònim, de ben segur l'àrea intervinguda s'ocupà des d'un moment anterior a les estructures més antigues documentades durant les feines de control. La manca d'evidències d'aquest període pensem que s'ha d'atribuir, d'una banda, a l'afectació de l'estratigrafia arqueològica produïda en fases constructives posteriors i de l'altra banda, al fet de tractar-se d'una intervenció de control que no ha abastat la totalitat del solar ni la totalitat de la potència estratigràfica.

## **10. BIBLIOGRAFIA**

AMICE, G. (Inèdit). Memòria de la intervenció arqueològica al carrer de Sant Pere Mitjà, 62. Codi M.H.C.B. 005/04. Mataró.

CARBONELL BADIA, C.: Memòria del control arqueològic a la finca nº 61 del carrer Sant Pere Mitjà. (Barcelona). Codi M.H.C.B. 202/03. Actium Patrimoni Cultural, s.l.

CERDÀ I MELLADO, J.A.(2001). *La ceràmica catalana del segle XVII trobada a la plaça Gran (Mataró)*. Barcelona

TELESE COMPTE, A. (1991). *La vaixel·la Blava Catalana de 1570 a 1670. Repertori, catalogació i proposta per la seva nomenclatura. Investigació bibliogràfica sobre la Pisa Hispànica*. Barcelona.

**Intervenció arqueològica**  
Carrer de Sant Pere Mitjà, 64  
Barcelona, el Barcelonès  
Codi ICUB 034/13

**Actium®**

## **ANNEX 1. DOCUMENTACIÓ ADMINISTRATIVA**



Expedient R/N 470 K121-NB 2013/1-9725: d'autorització de la intervenció arqueològica preventiva de control a: Sant Pere Mitjà, 64, Barcelona (Barcelonès), segons el procediment establert en l'article 14 i següents del Decret 78/2002, de 5 de març de 2002, del Reglament de protecció del patrimoni arqueològic i paleontològic.

## Fets

1. El dia 23 d'abril de 2013 (reg. entrada 000593/0401E), el senyor Daniel Roca Perales, president de la societat propietària, i el senyor Josep Lluís Alay, director de Patrimoni, Museus i Arxius de l'Ajuntament de Barcelona, van presentar una sol·licitud d'autorització d'intervenció arqueològica preventiva de control al carrer de Sant Pere Mitjà, número 64, de Barcelona (Barcelonès), sota la direcció de l'arqueòleg Miquel Gea Bullich (Àctium, S.L.) del 6 al 17 de maig de 2013.
2. El mateix dia, 23 d'abril de 2013, des del Servei d'Arqueologia de l'Institut de Cultura de Barcelona se'ns fa saber que cal canviar les dates de les sol·licitud entrades, però no ho acompanyen de cap altra proposta de dates concretes.
3. El dia 24 d'abril de 2013, des del Servei d'Arqueologia de l'Institut de Cultura de Barcelona, se'ns fa saber, mitjançant correu electrònic, que les dates s'han de modificar per imperatiu de les obres del 3 al 14 de juny de 2013.
4. El dia 7 de maig de 2013 la tècnica arqueòloga dels Serveis Territorials a Barcelona va emetre informe favorable sobre la sol·licitud esmentada.
5. El dia 7 de maig de 2013 el Servei d'Arqueologia i Paleontologia va proposar autoritzar la intervenció.

## Motivació

Rehabilitació integral de l'edifici ubicat a la finca, el que comportarà diversos rebaixos en el subsòl de la planta baixa i la planta soterrani.

## Fonaments de dret

1. Article 47 i següents de la Llei 9/1993, de 30 de setembre, del patrimoni cultural català (DOGC núm. 1807).
2. Decret 78/2002, de 5 de març de 2002, del Reglament de protecció del patrimoni arqueològic i paleontològic (DOGC núm. 3594).
3. Decret 304/2011, de 29 de març, de reestructuració del Departament de Cultura (DOGC núm. 5849, de 31.3.2011); i Resolució CMC/254/2010, de 8 de gener, de delegació de competències de la persona titular de la Direcció General del Patrimoni Cultural en les persones directores dels Serveis Territorials del Departament de Cultura i Mitjans de Comunicació (DOGC núm. 5566, de 12.2.2010).



Data 17 MAIG 2013



## Resolució

Per tot això, **resolc**:

1. **Autoritzar** una intervenció arqueològica preventiva d'acord amb les següents dades i condicions:

Lloc de la intervenció: Sant Pere Mitjà, 64, Barcelona (Barcelonès).

Persona o institució autoritzada: PROJECTE HABITAT 2000, SCCL (NIF: 36981250-X).

Direcció de la intervenció arqueològica: Miquel Gea Bullich (ACTIUM).

Activitat autoritzada: control.

Termini de realització de la intervenció: del 3 al 14 de juny de 2013.

Lloc de dipòsit provisional de les restes: Museu d'Història de Barcelona.

La intervenció arqueològica o paleontològica autoritzada haurà de ser realitzada d'acord amb les disposicions de la Llei 9/1993, del patrimoni cultural català, i del Decret 78/2002, del Reglament de protecció del patrimoni arqueològic i paleontològic, així com en els termes descrits en la documentació presentada per a la tramitació de l'expedient.

El termini de dos anys previst per a la presentació de la memòria, s'entendrà que comença a comptar a partir del dia en què ha finalitzat la intervenció.

2. Notificar aquesta resolució, que no exhaureix la via administrativa, a la persona o entitat interessada i comunicar-li que contra aquesta pot interposar-hi recurs d'alçada davant el conseller de Cultura, en el termini d'un mes a comptar de l'endemà de la recepció d'aquesta notificació.

Notificar, així mateix, aquesta resolució a l'ajuntament del municipi afectat, i comunicar-li que contra aquesta pot interposar-hi recurs contenciós administratiu davant el Tribunal Superior de Justícia de Catalunya, en el termini de dos mesos a comptar de l'endemà de la recepció d'aquesta notificació. Potestativament, dins el mateix termini, podrà efectuar el requeriment previ previst a l'article 44 de la Llei 29/1998, de 13 de juliol, de la jurisdicció contenciosa administrativa.

P.d. Resolució CMC/254/2010, DOGC 12.2.2010

La directora

M. Àngels Torras Ripoll  
Barcelona, 7 de maig de 2013



Data 17 MAIG 2013





Expedient R/N 470 K121-NB 2013/2-9952 d'autorització de pròrroga, amb caràcter retroactiu, de la intervenció preventiva de control a: Sant Pere Mitjà, 64, Barcelona (Barcelonès), segons el procediment establert en l'article 14 i següents del Decret 78/2002, de 5 de març, del reglament de protecció del patrimoni arqueològic i paleontològic.

### Antecedents

1. El dia 23 d'abril de 2013 (reg. entrada 000593/0401E), el senyor Daniel Roca Perales, president de la societat propietària, i el senyor Josep Lluís Alay, director de Patrimoni, Museus i Arxius de l'Ajuntament de Barcelona, van presentar una sol·licitud d'autorització d'intervenció arqueològica preventiva de control al carrer de Sant Pere Mitjà, número 64, de Barcelona (Barcelonès), sota la direcció de l'arqueòleg Miquel Gea Bullich (ACTIUM, S.L.) del 6 al 17 de maig de 2013.
2. El mateix dia, 23 d'abril de 2013, des del Servei d'Arqueologia de l'Institut de Cultura de Barcelona se'ns fa saber que cal canviar les dates de les sol·licitud entrades, però no ho acompanyen de cap altra proposta de dates concretes.
3. El dia 24 d'abril de 2013, des del Servei d'Arqueologia de l'Institut de Cultura de Barcelona, se'ns fa saber, mitjançant correu electrònic, que les dates s'han de modificar per imperatiu de les obres del 3 al 14 de juny de 2013. Es fa la modificació i es resol favorablement la sol·licitud.

### Fets

1. El dia 21 de juny de 2013 (reg. entrada 000894/0401E), el senyor Daniel Roca Perales, president de la societat propietària, i el senyor Josep Lluís Alay, director de Patrimoni, Museus i Arxius de l'Ajuntament de Barcelona, van presentar una sol·licitud d'autorització d'intervenció arqueològica preventiva de control al carrer de Sant Pere Mitjà, número 64, de Barcelona (Barcelonès), sota la direcció de l'arqueòleg Miquel Gea Bullich (ACTIUM, S.L.) del 17 al 28 de juny de 2013.
2. El 21 de juny de 2013 l'arqueòloga dels Serveis Territorials a Barcelona va emetre informe favorable sobre la sol·licitud esmentada i demana el caràcter retroactiu.
3. El 21 de juny de 2013 el Servei d'Arqueologia i Paleontologia va proposar autoritzar la intervenció. Atès que en aquest cas es compleix el que assenyala l'article 57.3 de la Llei 30/1992, de 26 de novembre, de Règim Jurídic de les Administracions Públiques i del Procediment Administratiu Comú, és procedent autoritzar i regular els treballs realitzats amb caràcter retroactiu en els termes d'excepcionalitat previstos a l'esmentat article. Una vegada analitzats els diferents informes es proposa autoritzar l'esmentada sol·licitud amb caràcter retroactiu.

### Motivació

Rehabilitació integral de l'edifici ubicat a la finca, el que comportarà diversos rebaixos en el subsòl de la planta baixa i la planta soterrani.

### Fonaments de dret

1. Article 47 i següents de la Llei 9/1993, de 30 de setembre, del patrimoni cultural català (DOGC núm. 1807, d'11.10.1993).
2. Article 14 i següents del Decret 78/2002, de 5 de març, del Reglament de protecció del patrimoni arqueològic i paleontològic (DOGC núm. 3594, de 13.3.2002).





3. Article 57.3 de la Llei 30/1992, de 26 de novembre, de Règim Jurídic de les Administracions Públiques i del Procediment Administratiu Comú.
4. Decret 304/2011, de 29 de març, de reestructuració del Departament de Cultura (DOGC núm. 5849, de 31.3.2011); i Resolució CMC/254/2010, de 8 de gener, de delegació de competències de la persona titular de la Direcció General del Patrimoni Cultural en les persones directores dels Serveis Territorials del Departament de Cultura i Mitjans de Comunicació (DOGC núm. 5566, de 12.2.2010).

### Resolució

Per tot això, **resolc:**

1. **Autoritzar** la realització de la pròrroga d'una intervenció arqueològica preventiva amb caràcter retroactiu d'acord amb les dades i condicions següents:

Lloc de la intervenció: Sant Pere Mitjà, 64, Barcelona (Barcelonès).

Persona o institució autoritzada: PROJECTE HABITAT 2000, SCCL (NIF: 36981250-X)

Direcció de la intervenció arqueològica: Miquel Gea Bullich (ACTIUM)

Activitat autoritzada: control.

Terminis de realització de la intervenció: del 17 al 28 de juny de 2013..

Lloc de dipòsit provisional de les restes: Museu d'Història de Barcelona.

La intervenció arqueològica o paleontològica autoritzada haurà de ser realitzada en els termes descrits en la documentació presentada per a la tramitació de l'expedient i d'acord amb les disposicions de la Llei 9/1993, del patrimoni cultural català, i del Decret 78/2002, del reglament de protecció del patrimoni arqueològic i paleontològic.

El termini de dos anys previst per a la presentació de la memòria, s'entendrà que comença a comptar a partir del dia en què ha finalitzat la intervenció.

2. Notificar aquesta resolució, que no exhaureix la via administrativa, a la persona o entitat interessada i comunicar-li que contra aquesta pot interposar-hi recurs d'alçada davant el conseller de Cultura, en el termini d'un mes a comptar de l'endemà de la recepció d'aquesta notificació.

Notificar, així mateix, aquesta resolució a l'ajuntament del municipi afectat, i comunicar-li que contra aquesta pot interposar-hi recurs contenciós administratiu davant el Tribunal Superior de Justícia de Catalunya, en el termini de dos mesos a comptar de l'endemà de la recepció d'aquesta notificació. Potestativament, dins el mateix termini, podrà efectuar el requeriment previ previst a l'article 44 de la Llei 29/1998, de 13 de juliol, de la jurisdicció contenciosa administrativa.

P.d. Resolució CMC/254/2010, DOGC 12.2.2010

La directora

M. Àngels Torras Ripoll

Barcelona, 21 de juny de 2013



Data 27 JUL. 2013

Faig constar que aquesta còpia  
reprodueix fidelment l'original. 2

**Intervenció arqueològica**  
Carrer de Sant Pere Mitjà, 64  
Barcelona, el Barcelonès  
Codi ICUB 034/13

**Actium®**

## **ANNEX 2. DOCUMENTACIÓ FOTOGRÀFICA**



*FOTO 1. Vista de l'entrada de l'immoble al carrer de Sant Pere Mitjà, 64*



*FOTO 2. Vista general de l'interior de la planta baixa en iniciar la intervenció de control*



*FOTO 3. Vista del soterrani en iniciar la intervenció de control*



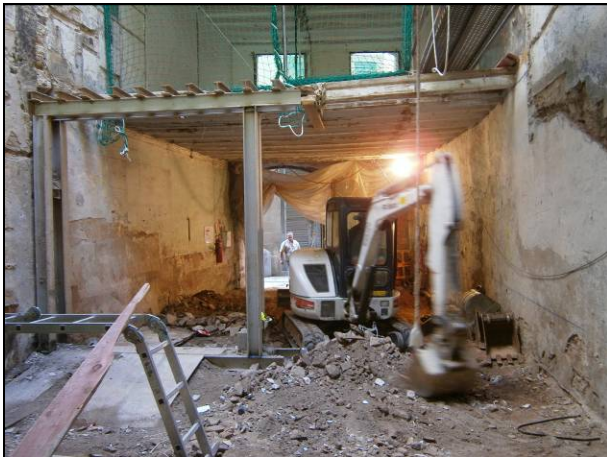
*FOTO 4. Aflorament dels llims del substrat geològic, al fons, a l'extrem S del soterrani*



*FOTO 5. Presència de plàstic a l'estrat UE 100 del soterrani*



*FOTO 6. Petita cala manual de comprovació a tocar de la paret mitgera entre el número 64 i el 66, a la planta baixa*



*FOTO 7. Retirada de l'estrat UE 103 amb mitjans mecànics*



*FOTO 8. Fonaments, clavegueres i estructura rectangular UE 106, pertanyents a l'última fase constructiva de l'edifici, a la planta baixa*



*FOTO 9. Detall de tram de mur UE 144, d'època moderna, que afluïa "enmig" del fonament contemporani UE 111. Planta baixa*



*FOTO 10. Detall del parament i les relacions físiques entre els murs contemporanis UE 113 (a la dreta) i UE 110 (a l'esquerra). Planta baixa*



*FOTO 11. Detall de la mitgera entre el número 64 i el número 66. Podem apreciar-hi una llinda en forma d'arc de mig punt (a l'esquerra). Planta baixa*



*FOTO 12. Rasa semicircular UE 137, a la planta soterrani*



FOTO 13. Banqueta UE 143, a la planta soterrani. Funcionà conjuntament amb la rasa UE 137



FOTO 14. Detecció del retall UE 123, a tocar de l'estructura UE 121 (a la dreta). Planta baixa



FOTO 15. Estrat geològic a l'extrem de ponent i la cara nord del mur UE 110. Planta baixa



FOTO 16. Interior del pou UE 134, de forma quadrangular i excavat directament al substrat geològic



*FOTO 17. Vista general de la zona on s'ubica el pou UE 134, en el moment de la seva localització*



*FOTO 18. Volta catalana de maó i ciment que cobria el pou UE 134*



*FOTO 19. Accés que comunicava el soterrani de la finca amb l'interior del pou UE 134. Aparegué tapiat i amb una canalització de fibrociment que funcionava com a desguàs del soterrani.*



*FOTO 20. Fragment de mur d'època moderna UE 144. A la dreta podem observar com el mur contemporani UE 111 se li recolza a sobre*





FOTO 21. Retall UE 151 un cop excavat el seu farciment. La fossa continuava més enllà de la cala necessària per a la nova fonamentació (costat dret de la imatge). Planta baixa



FOTO 22. Estructura massissa UE 121. Planta baixa



FOTO 23. Localització de la pistola Astra 400 en l'estrat UE 103



FOTO 24. Mur UE 155 (sota el jaló) i UE 154 (sota la fletxa que indica el nord). S'assentaven sobre el farciment UE 157 de la fossa o retall UE 156, que depassava els límits del sondeig necessari per a la nova fonamentació de la finca. Planta baixa



*FOTO 25. Vista general del sondeig on es documentaren les estructures UE 154 i UE 155. Planta baixa*



*FOTO 26. Vista general de la planta baixa amb les estructures documentades durant el tram final del control*



*FOTO 27. Fonament UE 168. Planta baixa*



*FOTO 28. Pou UE 160, paviment UE 162 i mur UE 170 (a l'esquerra del paviment de maó)*



FOTO 29. Detall del pou UE 160. Planta baixa



FOTO 30. Vista general de la fossa sèptica UE 146 amb el pou UE 160 al fons. Planta baixa

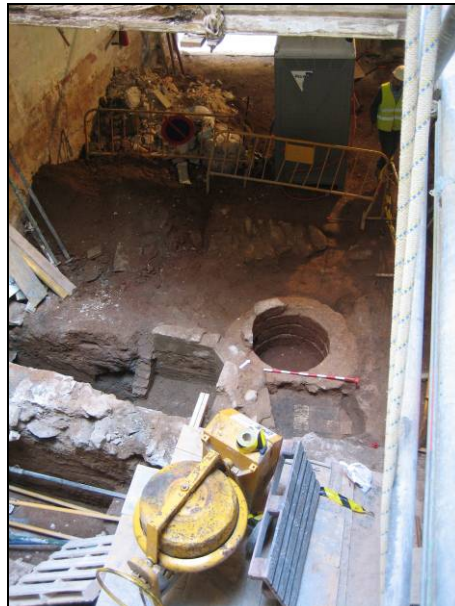
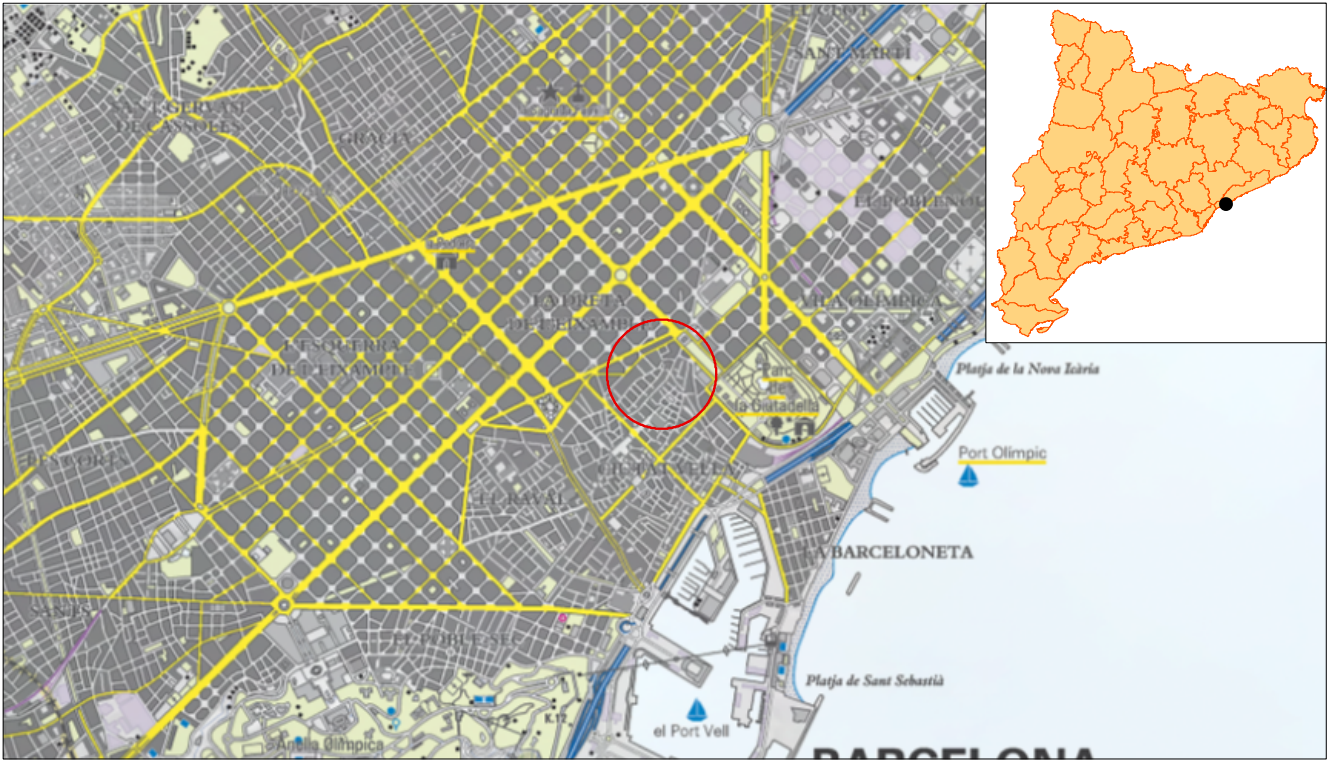


FOTO 32. Vista general de l'àrea on se situava la fossa sèptica UE 146, el pou UE 160, el paviment UE 162 i el mur UE 170


## **ANNEX 3. DOCUMENTACIÓ PLANIMÈTRICA**



Mapa topogràfic 1:50.000



Ortofotomatge 1:2.500

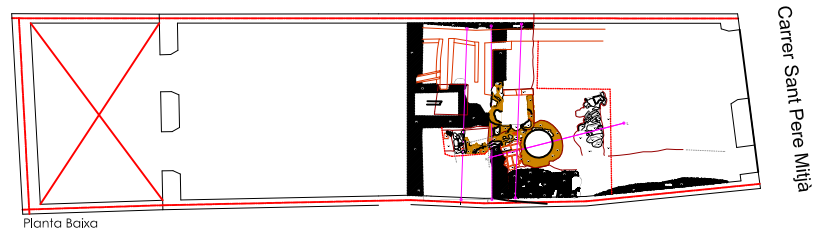
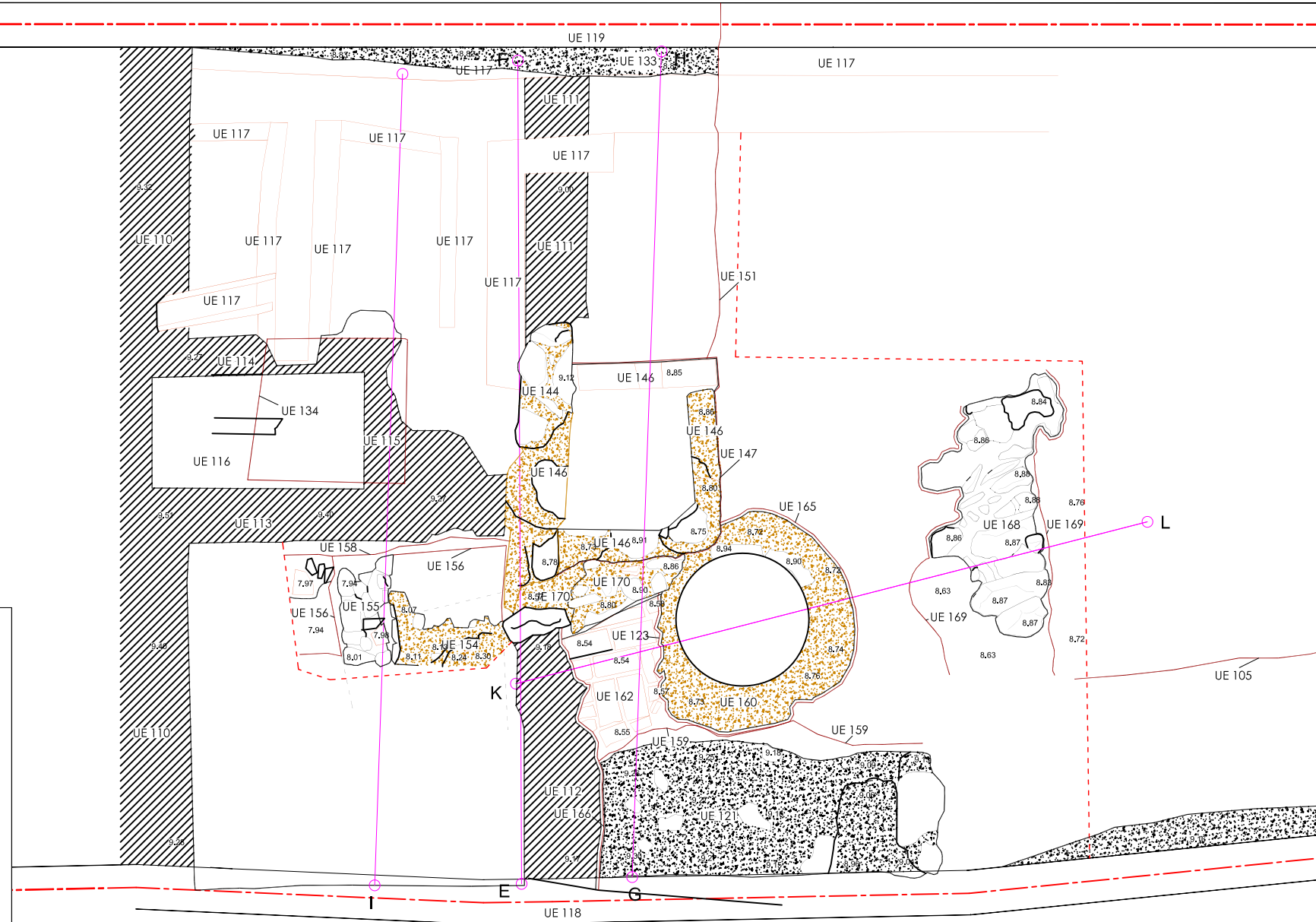
<b>INTERVENCIÓ ARQUEOLÒGICA</b> Carrer Sant Pere Mitjà, 64, Barcelona, el Barcelonès	<b>TÍTOL DEL PLÀNOL</b> Situació de la Intervenció			<b>NÚM. PLÀNOL</b> 1
<b>PROMOCIÓ I FINANÇAMENT</b> PROHABITAT 2000 S.C.C.L.	<b>DIRECCIÓ TÈCNICA</b> Miquel Gea i Bullich	<b>ESCALA</b> 1:50.000 1:5.000	<b>CODI</b> 034/13	

Legenda gràfica

--- LÍMIT D'EXCAVACIÓ ARQUEOLÒGICA

UE 165 UNITAT ESTRATIGRÀFICA

8.72 COTES ALTIMÈTRIQÜES ABSOLUTES



Lloc de la intervenció  
CARRER SANT PERE MITJÀ, 64  
(BARCELONA, BARCELONÈS)

Promoció i finançament  
PROHABITAT 2000 S.C.C.L.

Execució d'obra  
BETACONCRET

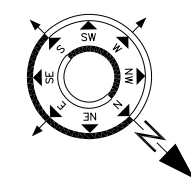
Direcció arqueològica  
MIQUEL GEA I BULLICH

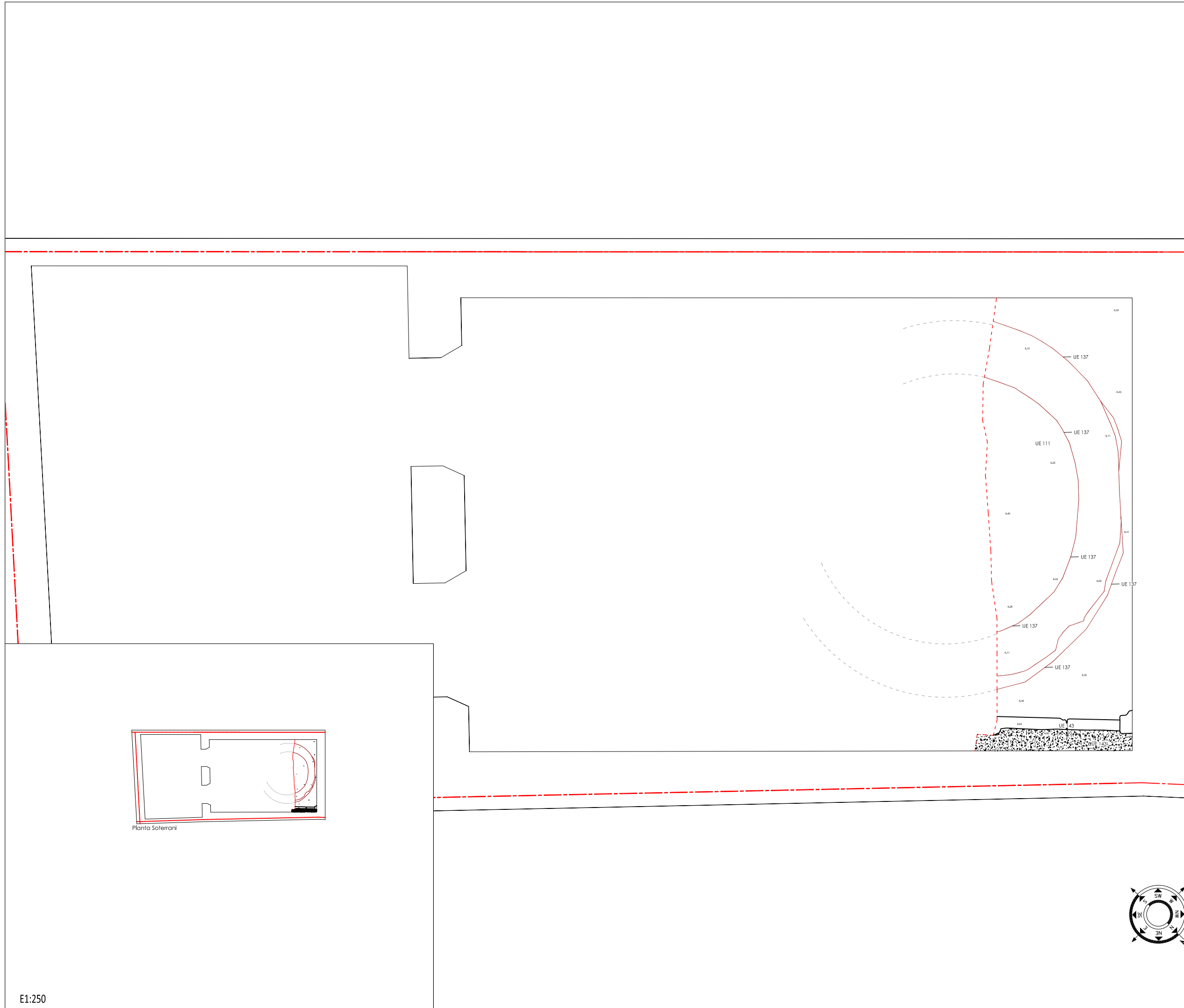
Títol del plànol  
PLANTA DE LES ESTRUCTURES  
DOCUMENTADES A LA PLANTA BAIXA

Escala Núm. plànol  
E1:40 2  
0 0,5 1m

Original DIN-A3

Data	Codi ICUB	Full
JULIOL 2013	034/13	1 de 1





Legenda gràfica

--- LÍMIT D'EXCAVACIÓ ARQUEOLÒGICA

215 UNITAT ESTRATIGRÀFICA

~·~·~ COTES ALTIMÈTRIQÜES ABSOLUTES

Lloc de la intervenció  
**CARRER SANT PERE MITJÀ, 64**  
 (BARCELONA, BARCELONÈS)

Promoció i finançament  
 PROHABITAT 2000 S.C.C.L.

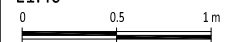
Execució d'obra  
 BETACONKRET

Direcció arqueològica  
 MIQUEL GEA I BULLICH

Títol del plànol  
**PLANTA DE LES ESTRUCTURES  
 DOCUMENTADES AL SOTERRANI**

Escala Núm. plànol

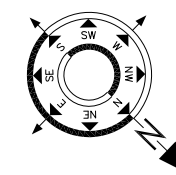
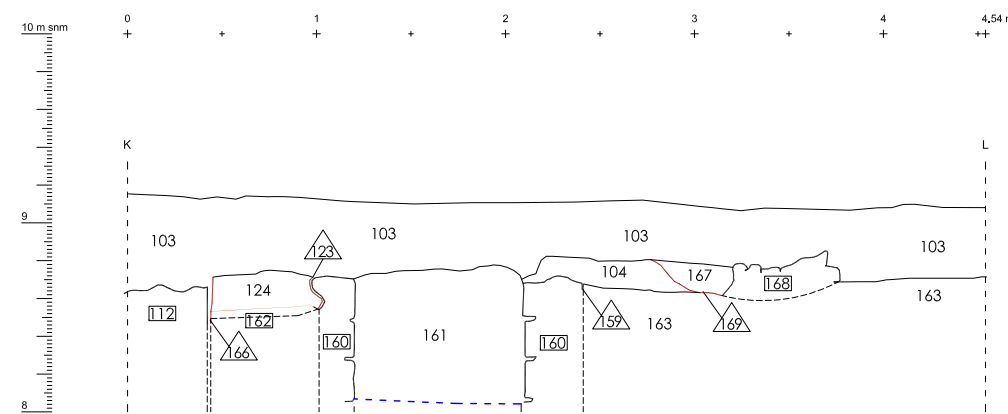
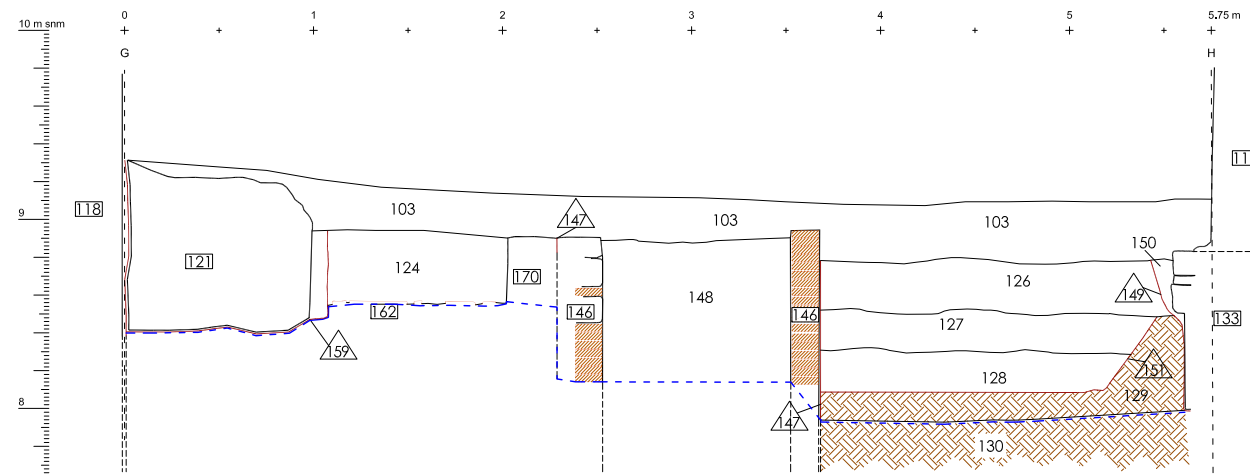
E1:40 3



Original DIN-A3

Data	Codi ICUB	Full
JULIOL 2013	034/13	1 de 1





Legenda gràfica

- LÍMIT D'EXCAVACIÓ ARQUEOLÒGICA
- 215 UNITAT ESTRATIGRÀFICA ESTRUCTURA
- 126 UNITAT ESTRATIGRÀFICA ESTRAT
- 149 UNITAT ESTRATIGRÀFICA NEGATIVA (REBALL / FOSSA)
- ... COTES ALTIMÈTRIQÜES ABSOLUTES

Lloc de la intervenció  
**CARRER SANT PERE MITJÀ, 64**  
 (BARCELONA, BARCELONÈS)

Promoció i finançament  
 PROHABITAT 2000 S.C.C.L.

Execució d'obra  
 BETACONKRET

Direcció arqueològica  
 MIQUEL GEA I BULLICH

Títol del plànol  
 SECCIONS G-H i K-L

Escala Núm. plànol  
 E1:40 **4**  
 0 0,5 1m

Original DIN-A3

Data JULIOL 2013	Codi ICUB 034/13	Full 1 de 1
---------------------	---------------------	----------------

**Actium**<sup>®</sup>



## **ANNEX 4. UNITATS ESTRATIGRÀFIQUES**

INTERVENCIÓ		CODI BCN	UE	<b>100</b>
Carrer de Sant Pere Mitjà, 64		034/13		
MUNICIPI I COMARCA		ANY	ZONA/ÀMBIT	
Barcelona, Barcelonès		2013	Soterrani	
TIPUS	FET/ESTRUCTURA	SECTOR		
Positiva				
DEFINICIÓ	Z SUP	Z INF	POTÈNCIA	
Estrat	7,06			
COBREIX	101	TALLA	FARCEIX	
COBERT PER		TALLAT PER	FARCIT PER	
S'ADOSSA		IGUAL A		
SE LI ADOSSA		S'UNEIX A		

INTERPRETACIÓ	OBSERVACIONS
Estrat superficial de runa i terra que hi havia al soterrani en el moment d'iniciar el control arqueològic	
CRONOLOGIA	Segle XX

INTERVENCIÓ		CODI BCN	UE	<b>101</b>
Carrer de Sant Pere Mitjà, 64		034/13		
MUNICIPI I COMARCA		ANY	ZONA/ÀMBIT	
Barcelona, Barcelonès		2013	Soterrani	
TIPUS	FET/ESTRUCTURA	SECTOR		
Positiva				
DEFINICIÓ	Z SUP	Z INF	POTÈNCIA	
Estrat	0,00	0,00	0,00	
COBREIX	102	TALLA	FARCEIX	
COBERT PER	100	TALLAT PER	FARCIT PER	
S'ADOSSA		IGUAL A		
SE LI ADOSSA		S'UNEIX A		

INTERPRETACIÓ	OBSERVACIONS
Nivell de circulació format per terra trepitjada i morter desfet. Identificat al costat SE de l'àmbit soterrani de la finca	
CRONOLOGIA	Sense dades per definir-la

INTERVENCIÓ	CODI BCN	UE	<b>102</b>
Carrer de Sant Pere Mitjà, 64	034/13		
MUNICIPI I COMARCA	ANY	ZONA/ÀMBIT	
Barcelona, Barcelonès	2013	Soterrani	
TIPUS	FET/ESTRUCTURA	SECTOR	
Positiva			
DEFINICIÓ	Z SUP	Z INF	POTÈNCIA
Estrat	0,00	0,00	0,00

COBREIX		TALLA		FARCEIX	
COBERT PER	101	TALLAT PER		FARCIT PER	
S'ADOSSA		IGUAL A			
SE LI ADOSSA		S'UNEIX A			

INTERPRETACIÓ	OBSERVACIONS
Estrat geològic de llims de color marró clar identificat a l'extrem SE de l'àmbit soterrani de la finca	
CRONOLOGIA	

INTERVENCIÓ	CODI BCN	UE	<b>103</b>
Carrer de Sant Pere Mitjà, 64	034/13		
MUNICIPI I COMARCA	ANY	ZONA/ÀMBIT	
Barcelona, Barcelonès	2013	Planta baixa	
TIPUS	FET/ESTRUCTURA	SECTOR	
DEFINICIÓ	Z SUP	Z INF	POTÈNCIA
	9,18	8,64	0,54

COBREIX	104, 106, 107, 111, 112, 113, 114, 115,	TALLA		FARCEIX	
COBERT PER		TALLAT PER		FARCIT PER	
S'ADOSSA		IGUAL A			
SE LI ADOSSA		S'UNEIX A			

INTERPRETACIÓ	OBSERVACIONS
Estrat d'anivellament producte de l'enderroc parcial de la finca l'any 2013. Runa i terra	
CRONOLOGIA	Segle XXI

INTERVENCIÓ	CODI BCN	UE	<b>104</b>
Carrer de Sant Pere Mitjà, 64	034/13		
MUNICIPI I COMARCA	ANY	ZONA/ÀMBIT	
Barcelona, Barcelonès	2013	Planta baixa	
TIPUS	FET/ESTRUCTURA	SECTOR	
Positiva			
DEFINICIÓ	Z SUP	Z INF	POTÈNCIA
Estrat	8,85	8,64	0,21

COBREIX	109	TALLA		FARCEIX	
COBERT PER	103	TALLAT PER	105	FARCIT PER	
S'ADOSSA		IGUAL A			
SE LI ADOSSA		S'UNEIX A			

INTERPRETACIÓ	OBSERVACIONS
Estrat compacte barreja d'argila, sorra, morter desfet i material constructiu	Només proporcionà terrissa vidrada, cosa que el fa d'època medieval o posterior (S. XIII-XX). Identificat en una petita cala manual a tocar de
CRONOLOGIA	Indeterminada

INTERVENCIÓ	CODI BCN	UE	<b>105</b>
Carrer de Sant Pere Mitjà, 64	034/13		
MUNICIPI I COMARCA	ANY	ZONA/ÀMBIT	
Barcelona, Barcelonès	2013	Planta baixa	
TIPUS	FET/ESTRUCTURA	SECTOR	
Negativa			
DEFINICIÓ	Z SUP	Z INF	POTÈNCIA
Rasa de construcció UE 108	0,00	0,00	0,00

COBREIX		TALLA	104, 109	FARCEIX	
COBERT PER		TALLAT PER		FARCIT PER	106
S'ADOSSA		IGUAL A			
SE LI ADOSSA		S'UNEIX A			

INTERPRETACIÓ	OBSERVACIONS
Rasa de construcció de la banquetta UE 108. Presentava 1 m d'ample i discorria paral·lela a la paret mitgera amb la finca núm. 64. La seva	
CRONOLOGIA	

INTERVENCIÓ	CODI BCN	UE	<b>106</b>
Carrer de Sant Pere Mitjà, 64	034/13		
MUNICIPI I COMARCA	ANY	ZONA/ÀMBIT	
Barcelona, Barcelonès	2013	Planta baixa	
TIPUS	FET/ESTRUCTURA	SECTOR	
Positiva			
DEFINICIÓ	Z SUP	Z INF	POTÈNCIA
Estrat de rebliment	0,00	0,00	0,00

COBREIX	107	TALLA		FARCEIX	105
COBERT PER	103	TALLAT PER		FARCIT PER	
S'ADOSSA		IGUAL A			
SE LI ADOSSA		S'UNEIX A			

INTERPRETACIÓ	OBSERVACIONS
De color grisós i textura amb compactació mitjana	

CRONOLOGIA No s'ha pogut establir per manca material associat

INTERVENCIÓ	CODI BCN	UE	<b>107</b>
Carrer de Sant Pere Mitjà, 64	034/13		
MUNICIPI I COMARCA	ANY	ZONA/ÀMBIT	
Barcelona, Barcelonès	2013	Planta baixa	
TIPUS	FET/ESTRUCTURA	SECTOR	
Positiva			
DEFINICIÓ	Z SUP	Z INF	POTÈNCIA
Estrat	0,00	0,00	0,00

COBREIX		TALLA		FARCEIX	105
COBERT PER	103, 106	TALLAT PER		FARCIT PER	
S'ADOSSA		IGUAL A			
SE LI ADOSSA		S'UNEIX A			

INTERPRETACIÓ	OBSERVACIONS
Similar a 106 però més ataronjat	

CRONOLOGIA No proporcionà material per atribuir-ne una

INTERVENCIÓ	CODI BCN	UE	<b>108</b>
Carrer de Sant Pere Mitjà, 64	034/13		
MUNICIPI I COMARCA	ANY	ZONA/ÀMBIT	
Barcelona, Barcelonès	2013	Planta baixa	
TIPUS	FET/ESTRUCTURA	SECTOR	
Estructura			
DEFINICIÓ	Z SUP	Z INF	POTÈNCIA
Banqueta	9,16	8,64	0,52

COBREIX		TALLA		FARCEIX	105
COBERT PER	118	TALLAT PER		FARCIT PER	
S'ADOSSA		IGUAL A			
SE LI ADOSSA		S'UNEIX A			

INTERPRETACIÓ	OBSERVACIONS
Banqueta de fonamentació de la mitgera que separa la finca núm. 64 de la núm. 66	
CRONOLOGIA	Sense dades per precisar-la

INTERVENCIÓ	CODI BCN	UE	<b>109</b>
Carrer de Sant Pere Mitjà, 64	034/13		
MUNICIPI I COMARCA	ANY	ZONA/ÀMBIT	
Barcelona, Barcelonès	2013	Planta baixa	
TIPUS	FET/ESTRUCTURA	SECTOR	
Positiva			
DEFINICIÓ	Z SUP	Z INF	POTÈNCIA
Estrat	8,64		

COBREIX		TALLA		FARCEIX	
COBERT PER	104	TALLAT PER	105	FARCIT PER	
S'ADOSSA		IGUAL A			
SE LI ADOSSA		S'UNEIX A			

INTERPRETACIÓ	OBSERVACIONS
Estrat geològic identificat en el costat de la planta baixa més proper al carrer de Sant Pere Mitjà. Sembla que hi recolza la banqueta UE 108	
CRONOLOGIA	

INTERVENCIÓ	CODI BCN	UE	<b>110</b>		
Carrer de Sant Pere Mitjà, 64	034/13				
MUNICIPI I COMARCA	ANY	ZONA/ÀMBIT			
Barcelona, Barcelonès	2013	Planta soterrani			
TIPUS	FET/ESTRUCTURA	SECTOR			
Estructura					
DEFINICIÓ	Z SUP	Z INF	POTÈNCIA		
Mur	9,51				
COBREIX		TALLA		FARCEIX	
COBERT PER		TALLAT PER		FARCIT PER	
S'ADOSSA		IGUAL A			
SE LI ADOSSA		S'UNEIX A			

INTERPRETACIÓ	OBSERVACIONS
Mur que limita l'àmbit soterrani pel seu costat NO. Actua, alhora, de mur de contenció de les terres que hi ha a la planta baixa	Cota superior era la màxima que hi havia conservada en el moment d'iniciar-se el control arqueològic
CRONOLOGIA	

INTERVENCIÓ	CODI BCN	UE	<b>111</b>		
Carrer de Sant Pere Mitjà, 64	034/13				
MUNICIPI I COMARCA	ANY	ZONA/ÀMBIT			
Barcelona, Barcelonès	2013	Planta baixa			
TIPUS	FET/ESTRUCTURA	SECTOR			
Estructura					
DEFINICIÓ	Z SUP	Z INF	POTÈNCIA		
Mur	9,26				
COBREIX	144	TALLA		FARCEIX	142
COBERT PER	103	TALLAT PER		FARCIT PER	
S'ADOSSA		IGUAL A			
SE LI ADOSSA		S'UNEIX A			

INTERPRETACIÓ	OBSERVACIONS
Mur o fonament que actuava de límit del pati de llums de la finca pel costat de tramuntana	Construït amb pedres sense treballar i alguns fragments de maó, tot lligat amb morter de calç
CRONOLOGIA	Segles XIX

INTERVENCIÓ	CODI BCN	UE	<b>112</b>
Carrer de Sant Pere Mitjà, 64	034/13		
MUNICIPI I COMARCA	ANY	ZONA/ÀMBIT	
Barcelona, Barcelonès	2013	Planta baixa	
TIPUS	FET/ESTRUCTURA	SECTOR	
Positiva			
DEFINICIÓ	Z SUP	Z INF	POTÈNCIA
Mur	9,18		

COBREIX		TALLA		FARCEIX	166
COBERT PER	103	TALLAT PER		FARCIT PER	
S'ADOSSA	118	IGUAL A			
SE LI ADOSSA		S'UNEIX A			

INTERPRETACIÓ	OBSERVACIONS
Fonament d'una de les parets mestres de la finca actual paral·lela al carrer i ja enderrocada. Mateixa alineació que 111 però lleugerament desplaçat en	Pedres irregulars, maons i morter de calç
CRONOLOGIA	

INTERVENCIÓ	CODI BCN	UE	<b>113</b>
Carrer de Sant Pere Mitjà, 64	034/13		
MUNICIPI I COMARCA	ANY	ZONA/ÀMBIT	
Barcelona, Barcelonès	2013	Planta baixa	
TIPUS	FET/ESTRUCTURA	SECTOR	
DEFINICIÓ	Z SUP	Z INF	POTÈNCIA
	9,40		

COBREIX		TALLA		FARCEIX	158
COBERT PER	103	TALLAT PER		FARCIT PER	
S'ADOSSA	111	IGUAL A			
SE LI ADOSSA		S'UNEIX A	110		

INTERPRETACIÓ	OBSERVACIONS
Mur o fonament que discorre perpendicular al carrer. Limita l'estructura UE 116 pel costat de llevant	Pedres, maons i morter de calç. Cohetani del fonament o mur de contenció del soterrani UE 110
CRONOLOGIA	



INTERVENCIÓ		CODI BCN	UE	<b>114</b>	
Carrer de Sant Pere Mitjà, 64		034/13			
MUNICIPI I COMARCA		ANY	ZONA/ÀMBIT		
Barcelona, Barcelonès		2013	Planta baixa		
TIPUS	FET/ESTRUCTURA		SECTOR		
Positiva					
DEFINICIÓ	Z SUP	Z INF	POTÈNCIA		
Mur	9,27				
COBREIX		TALLA		FARCEIX	
COBERT PER	103	TALLAT PER		FARCIT PER	
S'ADOSSA		IGUAL A			
SE LI ADOSSA		S'UNEIX A	115		

INTERPRETACIÓ	OBSERVACIONS
Mur de maons perpendicular al carrer St. Pere Mitjà que limitava estructura UE 116 pel costat de ponent	Maons lligats amb morter de calç
CRONOLOGIA	

INTERVENCIÓ		CODI BCN	UE	<b>115</b>	
Carrer de Sant Pere Mitjà, 64		034/13			
MUNICIPI I COMARCA		ANY	ZONA/ÀMBIT		
Barcelona, Barcelonès		2013	Planta baixa		
TIPUS	FET/ESTRUCTURA		SECTOR		
Positiva					
DEFINICIÓ	Z SUP	Z INF	POTÈNCIA		
Mur	9,27				
COBREIX		TALLA		FARCEIX	
COBERT PER	103	TALLAT PER		FARCIT PER	
S'ADOSSA		IGUAL A			
SE LI ADOSSA		S'UNEIX A	114		

INTERPRETACIÓ	OBSERVACIONS
Mur de maons lligats amb morter de calç que limita estructura UE 116 pel costat de tramuntana	
CRONOLOGIA	

INTERVENCIÓ	CODI BCN	UE	<b>116</b>		
Carrer de Sant Pere Mitjà, 64	034/13				
MUNICIPI I COMARCA	ANY	ZONA/ÀMBIT			
Barcelona, Barcelonès	2013	Planta baixa			
TIPUS	FET/ESTRUCTURA	SECTOR			
Positiva					
DEFINICIÓ	Z SUP	Z INF	POTÈNCIA		
Estructura	0,00	0,00	0,00		
COBREIX		TALLA		FARCEIX	
COBERT PER		TALLAT PER		FARCIT PER	
S'ADOSSA		IGUAL A			
SE LI ADOSSA		S'UNEIX A			

INTERPRETACIÓ	OBSERVACIONS
Estructura de planta rectangular que servia, d'una banda, per donar llum al soterrani de la finca mitjançant una finestreta, de l'altra banda, per	
CRONOLOGIA	

INTERVENCIÓ	CODI BCN	UE	<b>117</b>		
Carrer de Sant Pere Mitjà, 64	034/13				
MUNICIPI I COMARCA	ANY	ZONA/ÀMBIT			
Barcelona, Barcelonès	2013	Planta baixa			
TIPUS	FET/ESTRUCTURA	SECTOR			
Positiva					
DEFINICIÓ	Z SUP	Z INF	POTÈNCIA		
Claveguera	0,00	0,00	0,00		
COBREIX		TALLA		FARCEIX	
COBERT PER	103	TALLAT PER		FARCIT PER	
S'ADOSSA		IGUAL A			
SE LI ADOSSA		S'UNEIX A			

INTERPRETACIÓ	OBSERVACIONS
Xarxa de clavegueram de la finca actual que restà en funcionament fins a l'inici de les obres que han motivat la intervenció	Clavegueres de maons lligats amb morter de calç
CRONOLOGIA	Segle XIX-XX

INTERVENCIÓ	CODI BCN	UE	<b>118</b>
Carrer de Sant Pere Mitjà, 64	034/13		
MUNICIPI I COMARCA	ANY	ZONA/ÀMBIT	
Barcelona, Barcelonès	2013	Planta baixa	
TIPUS	FET/ESTRUCTURA	SECTOR	
Estructura			
DEFINICIÓ	Z SUP	Z INF	POTÈNCIA
Mur	0,00	0,00	0,00
COBREIX	108	TALLA	FARCEIX
COBERT PER		TALLAT PER	FARCIT PER
S'ADOSSA		IGUAL A	
SE LI ADOSSA		S'UNEIX A	

INTERPRETACIÓ	OBSERVACIONS
Mur mitges que separa la finca del núm. 64 de la finca del núm. 66	Sembla obra dels segles XVIII o XIX, amb peces anteriors reaprofitades, com una petita llinda amb forma d'arc de mig punt
CRONOLOGIA	Segles XVIII-XIX

INTERVENCIÓ	CODI BCN	UE	<b>119</b>
Carrer de Sant Pere Mitjà, 64	034/13		
MUNICIPI I COMARCA	ANY	ZONA/ÀMBIT	
Barcelona, Barcelonès	2013	Planta baixa	
TIPUS	FET/ESTRUCTURA	SECTOR	
Estructura			
DEFINICIÓ	Z SUP	Z INF	POTÈNCIA
Mur		8,05	
COBREIX	133	TALLA	FARCEIX
COBERT PER		TALLAT PER	FARCIT PER
S'ADOSSA		IGUAL A	
SE LI ADOSSA		S'UNEIX A	

INTERPRETACIÓ	OBSERVACIONS
Paret mitgera entre el núm. 62 i el núm. 64. Des de la part mitja de la finca en direcció migdia és construïda íntegrament amb maó, o bé varen	
CRONOLOGIA	Segle XVIII-XIX

INTERVENCIÓ	CODI BCN	UE	<b>121</b>
Carrer de Sant Pere Mitjà, 64	034/13		
MUNICIPI I COMARCA	ANY	ZONA/ÀMBIT	
Barcelona, Barcelonès	2013	Planta baixa	
TIPUS	FET/ESTRUCTURA	SECTOR	
Estructura			
DEFINICIÓ	Z SUP	Z INF	POTÈNCIA
Fonamentació	9,30		
COBREIX	TALLA	FARCEIX	159
COBERT PER	TALLAT PER	FARCIT PER	
S'ADOSSA	IGUAL A		
SE LI ADOSSA	S'UNEIX A		

INTERPRETACIÓ	OBSERVACIONS
Base de morter de calç i pedres de forma aprox. Rectangular que, probablement, servia per tal de que el passadís que donava accés a l'escala de veïns	Pel costat de llevant no s'adossa a la mitgera sinó que sembla tallada per aquesta. Sembla indicar refecció mitgera.
CRONOLOGIA	Probablement segle XVIII

INTERVENCIÓ	CODI BCN	UE	<b>123</b>
Carrer de Sant Pere Mitjà, 64	034/13		
MUNICIPI I COMARCA	ANY	ZONA/ÀMBIT	
Barcelona, Barcelonès	2013	Planta baixa	
TIPUS	FET/ESTRUCTURA	SECTOR	
Positiva			
DEFINICIÓ	Z SUP	Z INF	POTÈNCIA
Estrat	0,00	0,00	0,00
COBREIX	TALLA	FARCEIX	
COBERT PER	TALLAT PER	FARCIT PER	124
S'ADOSSA	IGUAL A		
SE LI ADOSSA	S'UNEIX A		

INTERPRETACIÓ	OBSERVACIONS
Retall situat a la part central de la planta baixa de la finca, al costat de llevant. Atenent al seu farciment, sembla relacionat amb algun tipus d'activitat	Només es va poder delimitar en una petita porció i, per tant, en desconeixem la forma
CRONOLOGIA	Segle XVII

INTERVENCIÓ	CODI BCN	UE	<b>124</b>		
Carrer de Sant Pere Mitjà, 64	034/13				
MUNICIPI I COMARCA	ANY	ZONA/ÀMBIT			
Barcelona, Barcelonès	2013	Planta baixa			
TIPUS	FET/ESTRUCTURA	SECTOR			
Positiva					
DEFINICIÓ	Z SUP	Z INF	POTÈNCIA		
Estrat	8,80	7,94	0,86		
COBREIX		TALLA		FARCEIX	123
COBERT PER		TALLAT PER		FARCIT PER	
S'ADOSSA		IGUAL A			
SE LI ADOSSA		S'UNEIX A			

INTERPRETACIÓ	OBSERVACIONS
Estrat de farciment del retall UE 123. Format en gran part per cendres i per restes ceràmiques, especialment pisa catalana del segle XVII	
CRONOLOGIA	2a 1/2 segle XVII - Inicis segle XVIII

INTERVENCIÓ	CODI BCN	UE	<b>126</b>		
Carrer de Sant Pere Mitjà, 64	034/13				
MUNICIPI I COMARCA	ANY	ZONA/ÀMBIT			
Barcelona, Barcelonès	2013	Planta baixa			
TIPUS	FET/ESTRUCTURA	SECTOR			
Positiva					
DEFINICIÓ	Z SUP	Z INF	POTÈNCIA		
Estrat	8,79	8,49	0,30		
COBREIX	127, 151	TALLA		FARCEIX	
COBERT PER	103	TALLAT PER	142, 147	FARCIT PER	
S'ADOSSA		IGUAL A			
SE LI ADOSSA		S'UNEIX A			

INTERPRETACIÓ	OBSERVACIONS
Estrat que se situava directament sota el nivell superficial al NO del mur UE 111. Matriu argilosa, amb taques de morter de calç, cendres, carbons	No proporcionà material arqueològic
CRONOLOGIA	

INTERVENCIÓ	CODI BCN	UE	127
Carrer de Sant Pere Mitjà, 64	034/13		
MUNICIPI I COMARCA	ANY	ZONA/ÀMBIT	
Barcelona, Barcelonès	2013	Planta baixa	
TIPUS	FET/ESTRUCTURA	SECTOR	
Positiva			
DEFINICIÓ	Z SUP	Z INF	POTÈNCIA
Estrat de rebliment	8,53	8,28	0,25

COBREIX	128	TALLA		FARCEIX	151
COBERT PER	126	TALLAT PER	142, 147	FARCIT PER	
S'ADOSSA		IGUAL A			
SE LI ADOSSA		S'UNEIX A			

INTERPRETACIÓ	OBSERVACIONS
Argilós amb una tonalitat lleugerament vermellosa. Només proporcionà un petit fragment de teula àrab	
CRONOLOGIA	

INTERVENCIÓ	CODI BCN	UE	129
Carrer de Sant Pere Mitjà, 64	034/13		
MUNICIPI I COMARCA	ANY	ZONA/ÀMBIT	
Barcelona, Barcelonès	2013	Planta baixa	
TIPUS	FET/ESTRUCTURA	SECTOR	
Positiva			
DEFINICIÓ	Z SUP	Z INF	POTÈNCIA
Estrat	8,50	8,05	0,45

COBREIX	130	TALLA		FARCEIX	
COBERT PER	103	TALLAT PER		FARCIT PER	
S'ADOSSA		IGUAL A			
SE LI ADOSSA		S'UNEIX A			

INTERPRETACIÓ	OBSERVACIONS
Estrat geològic de color marró fort i textura entre argilosa i llimosa. Docentat a tocar de l'extrem de llevant del mur UE 110	
CRONOLOGIA	

INTERVENCIÓ		CODI BCN	UE	<b>130</b>	
Carrer de Sant Pere Mitjà, 64		034/13			
MUNICIPI I COMARCA		ANY	ZONA/ÀMBIT		
Barcelona, Barcelonès		2013	Planta baixa		
TIPUS	FET/ESTRUCTURA	SECTOR			
Positiva					
DEFINICIÓ	Z SUP	Z INF	POTÈNCIA		
Estrat	8,05				
COBREIX		TALLA		FARCEIX	
COBERT PER		TALLAT PER		FARCIT PER	
S'ADOSSA		IGUAL A			
SE LI ADOSSA		S'UNEIX A			

INTERPRETACIÓ	OBSERVACIONS
Estrat geològic format per argiles dures amb alguns nòdols carbonatas. El fonament UE 133 de la Mitgera UE 119 s'hi recolza	
CRONOLOGIA	

INTERVENCIÓ		CODI BCN	UE	<b>133</b>	
Carrer de Sant Pere Mitjà, 64		034/13			
MUNICIPI I COMARCA		ANY	ZONA/ÀMBIT		
Barcelona, Barcelonès		2013	Planta baixa		
TIPUS	FET/ESTRUCTURA	SECTOR			
Estructura					
DEFINICIÓ	Z SUP	Z INF	POTÈNCIA		
Fonamentació	8,84	7,99	0,85		
COBREIX		TALLA		FARCEIX	149
COBERT PER	119	TALLAT PER		FARCIT PER	
S'ADOSSA		IGUAL A			
SE LI ADOSSA		S'UNEIX A			

INTERPRETACIÓ	OBSERVACIONS
Fonament mitgera UE 119. Construïda amb pedres i algun maó lligats amb morter de calç. Farceix 149	
CRONOLOGIA	

INTERVENCIÓ		CODI BCN	UE	<b>134</b>
Carrer de Sant Pere Mitjà, 64		034/13		
MUNICIPI I COMARCA		ANY	ZONA/ÀMBIT	
Barcelona, Barcelonès		2013	Planta baixa	
TIPUS	FET/ESTRUCTURA	SECTOR		
Negativa				
DEFINICIÓ	Z SUP	Z INF	POTÈNCIA	
Pou	8,02	1,82	6,20	

COBREIX		TALLA	130	FARCEIX	
COBERT PER	116	TALLAT PER		FARCIT PER	
S'ADOSSA		IGUAL A			
SE LI ADOSSA		S'UNEIX A			

INTERPRETACIÓ	OBSERVACIONS
Pou de planta rectangular d'uns 106 x 97 cm. Està excavat directament al substrat geològic de la zona (UE 130). Forats per poder-hi accedir a parets SE i	Presentava un accés des del soterrani de l'immoble que, en el moment de fer la intervenció, es trobava tapiat. Estava cobert per
CRONOLOGIA	

INTERVENCIÓ		CODI BCN	UE	<b>135</b>
Carrer de Sant Pere Mitjà, 64		034/13		
MUNICIPI I COMARCA		ANY	ZONA/ÀMBIT	
Barcelona, Barcelonès		2013	Soterrani	
TIPUS	FET/ESTRUCTURA	SECTOR		
Positiva				
DEFINICIÓ	Z SUP	Z INF	POTÈNCIA	
Estrat	6,85	6,44	0,41	

COBREIX	136	TALLA		FARCEIX	
COBERT PER	100	TALLAT PER		FARCIT PER	
S'ADOSSA		IGUAL A			
SE LI ADOSSA		S'UNEIX A			

INTERPRETACIÓ	OBSERVACIONS
Estrat identificat al costat septentrional del soterrani. Composició està formada llims argilosos procedents de l'estrat geològic remoguts o en	
CRONOLOGIA	



INTERVENCIÓ	CODI BCN	UE	<b>136</b>
Carrer de Sant Pere Mitjà, 64	034/13		
MUNICIPI I COMARCA	ANY	ZONA/ÀMBIT	
Barcelona, Barcelonès	2013	Soterrani	
TIPUS	FET/ESTRUCTURA	SECTOR	
Positiva			
DEFINICIÓ	Z SUP	Z INF	POTÈNCIA
Estrat	6,45	6,21	0,24

COBREIX	137, 138, 139	TALLA		FARCEIX	
COBERT PER	135	TALLAT PER		FARCIT PER	
S'ADOSSA		IGUAL A			
SE LI ADOSSA		S'UNEIX A			

INTERPRETACIÓ	OBSERVACIONS
Estrat d'anivellament format per runa i morter de calç desfet	
CRONOLOGIA	

INTERVENCIÓ	CODI BCN	UE	<b>137</b>
Carrer de Sant Pere Mitjà, 64	034/13		
MUNICIPI I COMARCA	ANY	ZONA/ÀMBIT	
Barcelona, Barcelonès	2013	Soterrani	
TIPUS	FET/ESTRUCTURA	SECTOR	
Negativa			
DEFINICIÓ	Z SUP	Z INF	POTÈNCIA
Rasa	0,00	0,00	0,00

COBREIX		TALLA	139	FARCEIX	
COBERT PER		TALLAT PER		FARCIT PER	138
S'ADOSSA		IGUAL A			
SE LI ADOSSA		S'UNEIX A			

INTERPRETACIÓ	OBSERVACIONS
Rasa de poca profunditat i forma semicircular documentada al costat NO del soterrani. Funcionalitat desconeguda, si bé podria tenir a	Talla directament l'estrat geològic
CRONOLOGIA	

INTERVENCIÓ	CODI BCN	UE	<b>138</b>
Carrer de Sant Pere Mitjà, 64	034/13		
MUNICIPI I COMARCA	ANY	ZONA/ÀMBIT	
Barcelona, Barcelonès	2013	Soterrani	
TIPUS	FET/ESTRUCTURA	SECTOR	
Positiva			
DEFINICIÓ	Z SUP	Z INF	POTÈNCIA
Estrat de rebliment	6,36	6,12	0,24

COBREIX		TALLA		FARCEIX	137
COBERT PER	136	TALLAT PER		FARCIT PER	
S'ADOSSA		IGUAL A			
SE LI ADOSSA		S'UNEIX A			

INTERPRETACIÓ	OBSERVACIONS
Terra grisosa, molt solta, sorra "de platja" i algun petit fragment de material constructiu que no ha proporcionat cap datació precisa, si bé sembla	
CRONOLOGIA	

INTERVENCIÓ	CODI BCN	UE	<b>139</b>
Carrer de Sant Pere Mitjà, 64	034/13		
MUNICIPI I COMARCA	ANY	ZONA/ÀMBIT	
Barcelona, Barcelonès	2013	Soterrani	
TIPUS	FET/ESTRUCTURA	SECTOR	
Positiva			
DEFINICIÓ	Z SUP	Z INF	POTÈNCIA
Estrat	6,56		

COBREIX		TALLA		FARCEIX	
COBERT PER		TALLAT PER		FARCIT PER	
S'ADOSSA		IGUAL A			
SE LI ADOSSA		S'UNEIX A			

INTERPRETACIÓ	OBSERVACIONS
Estrat geològics d'argiles compactades	
CRONOLOGIA	

INTERVENCIÓ	CODI BCN	UE	<b>142</b>
Carrer de Sant Pere Mitjà, 64	034/13		
MUNICIPI I COMARCA	ANY	ZONA/ÀMBIT	
Barcelona, Barcelonès	2013	Planta baixa	
TIPUS	FET/ESTRUCTURA	SECTOR	
Negativa			
DEFINICIÓ	Z SUP	Z INF	POTÈNCIA
Rasa	0,00	0,00	0,00

COBREIX		TALLA	126, 127, 128 i 129	FARCEIX	
COBERT PER		TALLAT PER		FARCIT PER	153 i 111
S'ADOSSA		IGUAL A			
SE LI ADOSSA		S'UNEIX A			

INTERPRETACIÓ	OBSERVACIONS
Rasa de construcció del mur UE 111	
CRONOLOGIA	

INTERVENCIÓ	CODI BCN	UE	<b>143</b>
Carrer de Sant Pere Mitjà, 64	034/13		
MUNICIPI I COMARCA	ANY	ZONA/ÀMBIT	
Barcelona, Barcelonès	2013	Soterrani	
TIPUS	FET/ESTRUCTURA	SECTOR	
Estructura			
DEFINICIÓ	Z SUP	Z INF	POTÈNCIA
Banqueta	6,86	6,43	0,43

COBREIX		TALLA		FARCEIX	
COBERT PER		TALLAT PER		FARCIT PER	
S'ADOSSA		IGUAL A			
SE LI ADOSSA	100	S'UNEIX A			

INTERPRETACIÓ	OBSERVACIONS
Banqueta sota mur de llevant del soterrani. Funcionà amb el nivell de circulació associat a la rasa UE 137. Recolza directament sobre UE 139	
CRONOLOGIA	

INTERVENCIÓ	CODI BCN	UE	<b>144</b>
Carrer de Sant Pere Mitjà, 64	034/13		
MUNICIPI I COMARCA	ANY	ZONA/ÀMBIT	
Barcelona, Barcelonès	2013	Planta baixa	
TIPUS	FET/ESTRUCTURA	SECTOR	
Estructura			
DEFINICIÓ	Z SUP	Z INF	POTÈNCIA
Mur	9,12	8,18	0,94

COBREIX		TALLA		FARCEIX	145
COBERT PER	103	TALLAT PER	142, 147	FARCIT PER	
S'ADOSSA		IGUAL A			
SE LI ADOSSA		S'UNEIX A			

INTERPRETACIÓ	OBSERVACIONS
Mur construït amb pedres poc treballades, alguna desbastada, lligades amb morter de calç ataronjat / beix. Orientació NE-SO	
CRONOLOGIA	Segles XV-XVI

INTERVENCIÓ	CODI BCN	UE	<b>145</b>
Carrer de Sant Pere Mitjà, 64	034/13		
MUNICIPI I COMARCA	ANY	ZONA/ÀMBIT	
Barcelona, Barcelonès	2013	Planta baixa	
TIPUS	FET/ESTRUCTURA	SECTOR	
Negativa			
DEFINICIÓ	Z SUP	Z INF	POTÈNCIA
Rasa de construcció UE 144	0,00	0,00	0,00

COBREIX		TALLA	126, 127, 128 i 129	FARCEIX	
COBERT PER		TALLAT PER	142, 147	FARCIT PER	144
S'ADOSSA		IGUAL A			
SE LI ADOSSA		S'UNEIX A			

INTERPRETACIÓ	OBSERVACIONS
Rasa construcció mur UE 142	
CRONOLOGIA	Segles XV-XVI

INTERVENCIÓ	CODI BCN	UE	<b>146</b>
Carrer de Sant Pere Mitjà, 64	034/13		
MUNICIPI I COMARCA	ANY	ZONA/ÀMBIT	
Barcelona, Barcelonès	2013	Planta baixa	
TIPUS	FET/ESTRUCTURA	SECTOR	
Estructura			
DEFINICIÓ	Z SUP	Z INF	POTÈNCIA
Fossa sèptica	8,94		

COBREIX		TALLA		FARCEIX	147
COBERT PER	103	TALLAT PER		FARCIT PER	148
S'ADOSSA		IGUAL A			
SE LI ADOSSA		S'UNEIX A			

INTERPRETACIÓ	OBSERVACIONS
Fossa sèptica de forma quadrada. Només es va poder excavar la part més superficial del seu farciment, que proporcionà material de la 2a 1/2	Dos dels seus murs fets de maó i carreus reaprofitats i els altres dos fets de maó. Un angle retallat per afectar mínimament el pou UE 160
CRONOLOGIA	2a 1/2 segle XIX - 1a 1/2 segle XX

INTERVENCIÓ	CODI BCN	UE	<b>147</b>
Carrer de Sant Pere Mitjà, 64	034/13		
MUNICIPI I COMARCA	ANY	ZONA/ÀMBIT	
Barcelona, Barcelonès	2013	Planta baixa	
TIPUS	FET/ESTRUCTURA	SECTOR	
Negativa			
DEFINICIÓ	Z SUP	Z INF	POTÈNCIA
Rasa de construcció UE 146	0,00	0,00	0,00

COBREIX		TALLA	126, 127, 128, 129, 130, 144, 145, 160,	FARCEIX	
COBERT PER		TALLAT PER		FARCIT PER	
S'ADOSSA		IGUAL A			
SE LI ADOSSA		S'UNEIX A			

INTERPRETACIÓ	OBSERVACIONS
Rasa de construcció de la fossa sèptica UE 146	
CRONOLOGIA	Segles XVIII-XIX

INTERVENCIÓ		CODI BCN	UE	<b>148</b>
Carrer de Sant Pere Mitjà, 64		034/13		
MUNICIPI I COMARCA		ANY	ZONA/ÀMBIT	
Barcelona, Barcelonès		2013	Planta baixa	
TIPUS	FET/ESTRUCTURA	SECTOR		
Positiva				
DEFINICIÓ	Z SUP	Z INF	POTÈNCIA	
Estrat de rebliment	8,90			

COBREIX		TALLA		FARCEIX	146
COBERT PER		TALLAT PER		FARCIT PER	
S'ADOSSA		IGUAL A			
SE LI ADOSSA		S'UNEIX A			

INTERPRETACIÓ	OBSERVACIONS
Farciment d'amortització de la fossa sèptica UE 146. La seva excavació parcial va proporcionar material de finals del segle XIX o principis del segle XX	
CRONOLOGIA	2a 1/2 segle XIX - Ppis. Segle XX

INTERVENCIÓ		CODI BCN	UE	<b>149</b>
Carrer de Sant Pere Mitjà, 64		034/13		
MUNICIPI I COMARCA		ANY	ZONA/ÀMBIT	
Barcelona, Barcelonès		2013	Planta baixa	
TIPUS	FET/ESTRUCTURA	SECTOR		
Negativa				
DEFINICIÓ	Z SUP	Z INF	POTÈNCIA	
rasa de construcció UE 133	0,00	0,00	0,00	

COBREIX		TALLA	126, 127, 128, 129	FARCEIX	
COBERT PER		TALLAT PER		FARCIT PER	133, 150
S'ADOSSA		IGUAL A			
SE LI ADOSSA		S'UNEIX A			

INTERPRETACIÓ	OBSERVACIONS
Rasa de construcció banquetta de fonamentació UE 133. Va a "cercar" l'estrat geològic endurit UE 130 on es recolza l'estructura.	La rasa és una mica oberta entre 8,78 i 8,50 i en encofrat perdut entre 8,50 i 7,99
CRONOLOGIA	

INTERVENCIÓ	CODI BCN	UE	150
Carrer de Sant Pere Mitjà, 64	034/13		
MUNICIPI I COMARCA	ANY	ZONA/ÀMBIT	
Barcelona, Barcelonès	2013	Planta baixa	
TIPUS	FET/ESTRUCTURA	SECTOR	
Positiva			
DEFINICIÓ	Z SUP	Z INF	POTÈNCIA
Estrat de rebliment	8,78	8,50	0,28

COBREIX		TALLA		FARCEIX	149
COBERT PER	103	TALLAT PER		FARCIT PER	
S'ADOSSA		IGUAL A			
SE LI ADOSSA		S'UNEIX A			

INTERPRETACIÓ	OBSERVACIONS
Estrat de farciment de la rasa UE 149. Molt solt, pedres, color gris. No va proporcionar material arqueològic	
CRONOLOGIA	

INTERVENCIÓ	CODI BCN	UE	151
Carrer de Sant Pere Mitjà, 64	034/13		
MUNICIPI I COMARCA	ANY	ZONA/ÀMBIT	
Barcelona, Barcelonès	2013	Planta baixa	
TIPUS	FET/ESTRUCTURA	SECTOR	
Negativa			
DEFINICIÓ	Z SUP	Z INF	POTÈNCIA
Fossa	0,00	0,00	0,00

COBREIX		TALLA	129	FARCEIX	
COBERT PER		TALLAT PER	142, 145, 147,	FARCIT PER	127, 128
S'ADOSSA		IGUAL A			
SE LI ADOSSA		S'UNEIX A			

INTERPRETACIÓ	OBSERVACIONS
Retall de funcionalitat indeterminada	
CRONOLOGIA	Segles XV-XVI

INTERVENCIÓ	CODI BCN	UE	<b>153</b>
Carrer de Sant Pere Mitjà, 64	034/13		
MUNICIPI I COMARCA	ANY	ZONA/ÀMBIT	
Barcelona, Barcelonès	2013	Planta baixa	
TIPUS	FET/ESTRUCTURA	SECTOR	
Positiva			
DEFINICIÓ	Z SUP	Z INF	POTÈNCIA
Estrat de rebliment	9,48		

COBREIX		TALLA		FARCEIX	142
COBERT PER		TALLAT PER		FARCIT PER	
S'ADOSSA	111	IGUAL A			
SE LI ADOSSA		S'UNEIX A			

INTERPRETACIÓ	OBSERVACIONS
Estrat de farciment de la rasa de construcció del mur 111. Estrat grisos amb pedres. No material arqueològic	
CRONOLOGIA	

INTERVENCIÓ	CODI BCN	UE	<b>154</b>
Carrer de Sant Pere Mitjà, 64	034/13		
MUNICIPI I COMARCA	ANY	ZONA/ÀMBIT	
Barcelona, Barcelonès	2013	Planta baixa	
TIPUS	FET/ESTRUCTURA	SECTOR	
Estructura			
DEFINICIÓ	Z SUP	Z INF	POTÈNCIA
Mur	8,30		

COBREIX	157	TALLA		FARCEIX	156
COBERT PER		TALLAT PER	123, 166	FARCIT PER	
S'ADOSSA		IGUAL A			
SE LI ADOSSA		S'UNEIX A	155		

INTERPRETACIÓ	OBSERVACIONS
Construït amb maons lligats amb morter ataronjat. Situat al costat SE del mur de l'última fase UE 112.	Identificat en una petita cala d'1 x 1,5 m. Funcionalitat desconeguda. S'assenta sobre farciment de retall que ha donat material de la
CRONOLOGIA	Segle XVII - Ppis. Segle XVIII



INTERVENCIÓ	CODI BCN	UE	155
Carrer de Sant Pere Mitjà, 64	034/13		
MUNICIPI I COMARCA	ANY	ZONA/ÀMBIT	
Barcelona, Barcelonès	2013	Planta baixa	
TIPUS	FET/ESTRUCTURA	SECTOR	
Estructura			
DEFINICIÓ	Z SUP	Z INF	POTÈNCIA
Mur	8,01		

COBREIX	157	TALLA		FARCEIX	156
COBERT PER		TALLAT PER	123, 158	FARCIT PER	
S'ADOSSA		IGUAL A			
SE LI ADOSSA		S'UNEIX A	154		

INTERPRETACIÓ	OBSERVACIONS
CRONOLOGIA	

INTERVENCIÓ	CODI BCN	UE	156
Carrer de Sant Pere Mitjà, 64	034/13		
MUNICIPI I COMARCA	ANY	ZONA/ÀMBIT	
Barcelona, Barcelonès	2013	Planta baixa	
TIPUS	FET/ESTRUCTURA	SECTOR	
Negativa			
DEFINICIÓ	Z SUP	Z INF	POTÈNCIA
Fossa-pou?	0,00	0,00	0,00

COBREIX		TALLA	130	FARCEIX	
COBERT PER		TALLAT PER		FARCIT PER	154, 155, 157
S'ADOSSA		IGUAL A			
SE LI ADOSSA		S'UNEIX A			

INTERPRETACIÓ	OBSERVACIONS
Retall de funcionalitat desconeguda. Els seus límits anaven depassaven les mides de la cala on es va documentar. "Fou visible una de les seves	L'amortització es produí durant la 1a 1/2 del segle XVII
CRONOLOGIA	Segle XVII

INTERVENCIÓ	CODI BCN	UE	157
Carrer de Sant Pere Mitjà, 64	034/13		
MUNICIPI I COMARCA	ANY	ZONA/ÀMBIT	
Barcelona, Barcelonès	2013	Planta baixa	
TIPUS	FET/ESTRUCTURA	SECTOR	
Positiva			
DEFINICIÓ	Z SUP	Z INF	POTÈNCIA
Estrat de rebliment	8,01		

COBREIX		TALLA		FARCEIX	156
COBERT PER	154, 155	TALLAT PER		FARCIT PER	
S'ADOSSA		IGUAL A			
SE LI ADOSSA		S'UNEIX A			

INTERPRETACIÓ	OBSERVACIONS
Amortització de l'interior del retall UE 156. Només es va poder excavar una petita part de l'estrat per tal d'esbrinar la possible data d'amortització	Va proporcionar abundant material ceràmic englobable tot dins la 1a 1/2 del segle XVII
CRONOLOGIA	Segle XVII

INTERVENCIÓ	CODI BCN	UE	158
Carrer de Sant Pere Mitjà, 64	034/13		
MUNICIPI I COMARCA	ANY	ZONA/ÀMBIT	
Barcelona, Barcelonès	2013	Planta baixa	
TIPUS	FET/ESTRUCTURA	SECTOR	
Negativa			
DEFINICIÓ	Z SUP	Z INF	POTÈNCIA
Rasa de construcció UE 113	0,00	0,00	0,00

COBREIX		TALLA	155, 130	FARCEIX	
COBERT PER		TALLAT PER		FARCIT PER	113
S'ADOSSA		IGUAL A			
SE LI ADOSSA		S'UNEIX A			

INTERPRETACIÓ	OBSERVACIONS
Rasa de construcció del mur de l'última fase UE 113	
CRONOLOGIA	Segle XIX

INTERVENCIÓ	CODI BCN	UE	<b>159</b>
Carrer de Sant Pere Mitjà, 64	034/13		
MUNICIPI I COMARCA	ANY	ZONA/ÀMBIT	
Barcelona, Barcelonès	2013	Planta baixa	
TIPUS	FET/ESTRUCTURA	SECTOR	
Negativa			
DEFINICIÓ	Z SUP	Z INF	POTÈNCIA
Rasa de construcció UE 121	0,00	0,00	0,00

COBREIX		TALLA	104, 123, 124	FARCEIX	
COBERT PER		TALLAT PER		FARCIT PER	
S'ADOSSA		IGUAL A			
SE LI ADOSSA		S'UNEIX A			

INTERPRETACIÓ	OBSERVACIONS
Rasa de construcció del fonament que permetia pujar el nivell de l'últim tram del passadís que donava accés a l'escala de veïns	
CRONOLOGIA	Segle XVIII

INTERVENCIÓ	CODI BCN	UE	<b>160</b>
Carrer de Sant Pere Mitjà, 64	034/13		
MUNICIPI I COMARCA	ANY	ZONA/ÀMBIT	
Barcelona, Barcelonès	2013	Planta baixa	
TIPUS	FET/ESTRUCTURA	SECTOR	
Estructura			
DEFINICIÓ	Z SUP	Z INF	POTÈNCIA
Pou	8,94		

COBREIX		TALLA		FARCEIX	
COBERT PER		TALLAT PER		FARCIT PER	161
S'ADOSSA		IGUAL A			
SE LI ADOSSA		S'UNEIX A			

INTERPRETACIÓ	OBSERVACIONS
Pou dolç. La datació només s'ha pogut efectuar atenent a la seva tipologia constructiva i les estructures de fases posteriors, ja que l'estrat que	La part superior de l'estrat d'amortització de l'interior del pou proporcionarà material contemporani (segles XIX-XX)
CRONOLOGIA	Segles XIV-XVI?

INTERVENCIÓ	CODI BCN	UE	<b>161</b>
Carrer de Sant Pere Mitjà, 64	034/13		
MUNICIPI I COMARCA	ANY	ZONA/ÀMBIT	
Barcelona, Barcelonès	2013	Planta baixa	
TIPUS	FET/ESTRUCTURA	SECTOR	
Positiva			
DEFINICIÓ	Z SUP	Z INF	POTÈNCIA
Estrat de rebliment	8,81		

COBREIX		TALLA		FARCEIX	160
COBERT PER	103	TALLAT PER		FARCIT PER	
S'ADOSSA		IGUAL A			
SE LI ADOSSA		S'UNEIX A			

INTERPRETACIÓ	OBSERVACIONS
Estrat d'amortització de la part superior de l'interior del pou. Ha proporcionat material d'època contemporània (segles XIX-XX)	
CRONOLOGIA	Segles XIX-XX

INTERVENCIÓ	CODI BCN	UE	<b>162</b>
Carrer de Sant Pere Mitjà, 64	034/13		
MUNICIPI I COMARCA	ANY	ZONA/ÀMBIT	
Barcelona, Barcelonès	2013	Planta baixa	
TIPUS	FET/ESTRUCTURA	SECTOR	
Estructura			
DEFINICIÓ	Z SUP	Z INF	POTÈNCIA
Estructura indeterminada	8,58		

COBREIX		TALLA		FARCEIX	123
COBERT PER	124	TALLAT PER	159, 166	FARCIT PER	
S'ADOSSA		IGUAL A			
SE LI ADOSSA		S'UNEIX A			

INTERPRETACIÓ	OBSERVACIONS
Mena de paviment de rajola força barroer. Possiblement es tracta de la base d'una cendrera (es trobava farcit de cendres) però la poca	
CRONOLOGIA	Segle XVII

INTERVENCIÓ		CODI BCN	UE	<b>163</b>
Carrer de Sant Pere Mitjà, 64		034/13		
MUNICIPI I COMARCA		ANY	ZONA/ÀMBIT	
Barcelona, Barcelonès		2013	Planta baixa	
TIPUS	FET/ESTRUCTURA	SECTOR		
Positiva				
DEFINICIÓ	Z SUP	Z INF	POTÈNCIA	
Estrat	8,71			

COBREIX		TALLA		FARCEIX	
COBERT PER	103, 104	TALLAT PER	123, 165, 169	FARCIT PER	
S'ADOSSA		IGUAL A			
SE LI ADOSSA		S'UNEIX A			

INTERPRETACIÓ	OBSERVACIONS
Primer estrat retallat per la construcció del pou. No excavat	En desmuntar parcialment el pou no s'observà cap fragment ceràmic en la petita porció d'estrat 163 afectada
CRONOLOGIA	

INTERVENCIÓ		CODI BCN	UE	<b>165</b>
Carrer de Sant Pere Mitjà, 64		034/13		
MUNICIPI I COMARCA		ANY	ZONA/ÀMBIT	
Barcelona, Barcelonès		2013	Planta baixa	
TIPUS	FET/ESTRUCTURA	SECTOR		
Negativa				
DEFINICIÓ	Z SUP	Z INF	POTÈNCIA	
Rasa de construcció UE 160	0,00	0,00	0,00	

COBREIX		TALLA	163	FARCEIX	
COBERT PER		TALLAT PER		FARCIT PER	160
S'ADOSSA		IGUAL A			
SE LI ADOSSA		S'UNEIX A			

INTERPRETACIÓ	OBSERVACIONS
Rasa de construcció del pou UE 160	
CRONOLOGIA	Segles XIV-XVI?

INTERVENCIÓ	CODI BCN	UE	<b>166</b>
Carrer de Sant Pere Mitjà, 64	034/13		
MUNICIPI I COMARCA	ANY	ZONA/ÀMBIT	
Barcelona, Barcelonès	2013	Planta baixa	
TIPUS	FET/ESTRUCTURA	SECTOR	
Negativa			
DEFINICIÓ	Z SUP	Z INF	POTÈNCIA
Rasa de construcció UE 112	0,00	0,00	0,00

COBREIX		TALLA	123, 124, 154, 162	FARCEIX	
COBERT PER		TALLAT PER		FARCIT PER	
S'ADOSSA		IGUAL A			
SE LI ADOSSA		S'UNEIX A			

INTERPRETACIÓ	OBSERVACIONS
CRONOLOGIA	

INTERVENCIÓ	CODI BCN	UE	<b>167</b>
Carrer de Sant Pere Mitjà, 64	034/13		
MUNICIPI I COMARCA	ANY	ZONA/ÀMBIT	
Barcelona, Barcelonès	2013	Planta baixa	
TIPUS	FET/ESTRUCTURA	SECTOR	
Positiva			
DEFINICIÓ	Z SUP	Z INF	POTÈNCIA
Estrat de rebliment	8,84	8,66	0,18

COBREIX		TALLA		FARCEIX	169
COBERT PER	103	TALLAT PER		FARCIT PER	
S'ADOSSA		IGUAL A			
SE LI ADOSSA		S'UNEIX A			

INTERPRETACIÓ	OBSERVACIONS
Estrat de farciment rasa de construcció de l'estructura UE 168. Terra solta i algunes pedres. Cap indici de material arqueològic	
CRONOLOGIA	

INTERVENCIÓ	CODI BCN	UE	<b>168</b>
Carrer de Sant Pere Mitjà, 64	034/13		
MUNICIPI I COMARCA	ANY	ZONA/ÀMBIT	
Barcelona, Barcelonès	2013	Planta baixa	
TIPUS	FET/ESTRUCTURA	SECTOR	
Estructura			
DEFINICIÓ	Z SUP	Z INF	POTÈNCIA
Fonamentació	8,88	8,63	0,25

COBREIX		TALLA		FARCEIX	169
COBERT PER	103	TALLAT PER		FARCIT PER	
S'ADOSSA		IGUAL A			
SE LI ADOSSA		S'UNEIX A			

INTERPRETACIÓ	OBSERVACIONS
Fonamentació de pedres de mida mitjana sense treballar. Restes de morter entre les pedres (en poca quantitat). Discorre de forma paral·lela al	
CRONOLOGIA	Sense elements per determinar-la

INTERVENCIÓ	CODI BCN	UE	<b>169</b>
Carrer de Sant Pere Mitjà, 64	034/13		
MUNICIPI I COMARCA	ANY	ZONA/ÀMBIT	
Barcelona, Barcelonès	2013	Planta baixa	
TIPUS	FET/ESTRUCTURA	SECTOR	
Negativa			
DEFINICIÓ	Z SUP	Z INF	POTÈNCIA
Rasa de construcció UE 168	0,00	0,00	0,00

COBREIX		TALLA	163	FARCEIX	
COBERT PER		TALLAT PER		FARCIT PER	168
S'ADOSSA		IGUAL A			
SE LI ADOSSA		S'UNEIX A			

INTERPRETACIÓ	OBSERVACIONS
CRONOLOGIA	

INTERVENCIÓ	CODI BCN	UE	<b>170</b>
Carrer de Sant Pere Mitjà, 64	034/13		
MUNICIPI I COMARCA	ANY	ZONA/ÀMBIT	
Barcelona, Barcelonès	2013	Planta baixa	
TIPUS	FET/ESTRUCTURA	SECTOR	
DEFINICIÓ	Z SUP	Z INF	POTÈNCIA
	0,00	0,00	0,00

COBREIX		TALLA		FARCEIX	
COBERT PER	103	TALLAT PER	166	FARCIT PER	
S'ADOSSA		IGUAL A			
SE LI ADOSSA		S'UNEIX A			

INTERPRETACIÓ	OBSERVACIONS
Mur que cobreix parcialment el pou UE 160 pel seu costat SE. Pedres sense treballar lligades amb morter de calç ataronjat. Limita per ponent	
CRONOLOGIA	



## **ANNEX 5. INVENTARI DE MATERIALS ARQUEOLÒGICS**

## CODIS D'INVENTARI DE MATERIALS

### CERÀMICA

#### 1. CLASSIFICACIÓ

11000	Prehistòrica	13116	T S africana indeterminada
11001	Neolítica	13117	imitacions T S hispànica
11050	del Courre	13118	T S clara B
11100	del Bronze	13119	T S lucente
11101	del Bronze antic	13120	paleocristiana grisa
11102	del Bronze mig	13121	paleocristiana ataronjada
11103	del Bronze final	13122	<i>late Roman C</i>
12000	Protohistòrica sense determinar	13123	produccions orientals (corintia)
12001	fenò-púnica indeterminada	13124	vidriada romana
12002	fenò-púnica engalba vermella	13125	imitacions Clara D
12003	fenò-púnica engalba negra	13126	paleocristiana pintada
12004	fenò-púnica comuna	13150	parets fines indeterminades
12005	grega d'occident	13151	parets fines itàliques
12050	roja a torn	13152	parets fines d'Aco
12051	engalba roja	13153	parets fines sudgàl·liques
12052	pintada	13154	parets fines "clofolla d'ou"
12053	comuna ibèrica	13155	parets fines hispàniques
12054	grisa de la costa catalana	13156	imitacions parets fines
12055	grollera	13200	llàntia indeterminada
12056	grans recipients d'emmagatzematge	13201	llàntia grega
13000	Món Clàssic sense determinar	13202	llàntia republicana
13001	grega indeterminada	13203	llàntia republicana vernís negre
13002	<i>buchero nero</i>	13204	llàntia imperial
13003	àtica figures negres	13205	llàntia imperial de volutes
13004	àtica figures vermelles	13206	llàntia imperial de disc
13005	àtica vernís negre	13207	llàntia imperial de canal
13006	taller de les petites estampetes	13208	llàntia africana
13007	taller de Rhode	13209	llàntia africana paleocristiana
13008	taller de Nikia-Ion	13210	llàntia africana ARS
13009	taller pàteres 3 palmetes radials	13250	comuna oxidada
13050	campaniana/vernís negre indeterminada	13251	comuna reduïda
13051	precampaniana	13252	comuna reduïda baix-imperial
13052	campaniana A	13253	comuna engalba blanca
13053	campaniana A tardana	13254	comuna engalba negra
13054	campaniana B	13255	comuna engalba vermella
13055	campaniana B-oïde	13256	comuna roig pompeïà
13056	campaniana C	13257	comuna itàlica
13057	campaniana emporitana	13258	comuna africana de cuina
13058	etrusca vernís negre	13259	comuna emporitana oxidada
13059	imitacions campanianes	13260	comuna de cuina acurada
13060	vernís negre púnic	13261	imitacions comuna africana
13100	terra sigillata indeterminada	13262	comuna bescuitada
13101	presigillata	13263	ceràmica comuna de Lípari
13102	T S precoç	13264	ceràmica daurada
13103	T S aretina	13265	ceràmica evissenca tardo antiga
13104	T S itàlica	13266	ceràmica de Pantelleria
13105	T S tardo-itàlica	13267	ceràmica itàlica tardo antiga
13106	T S sudgàl·lica	13300	àmfora indeterminada
13107	T S marmorata	13301	àmfora massaliota
13108	T S hispànica	13302	àmfora fenò-púnica
13109	T S hispànica tardana	13303	àmfora ebussitana
13110	T S hispànica indeterminada	13304	àmfora romana
13111	T S africana A	13305	àmfora greco-itàlica
13112	T S africana A/D	13306	àmfora itàlica
13113	T S africana A/C	13307	àmfora gàl·lica
13114	T S africana C	13308	àmfora hispànica
13115	T S africana D	13309	àmfora bètica
		13310	àmfora de la Tarraconense
		13311	àmfora lusitana
		13312	àmfora africana
		13313	àmfora oriental
		13314	suports d'àmfores
		13315	amforiscs
		13316	disc terra cuita
		13317	taps
		13318	fragments vasos retallats
		13319	altres accessoris
		13320	dolia
		13321	àmfora ròdia
		13322	àmfora coríntia
		13323	àmfora Samos

## Intervenció arqueològica

Carrer de Sant Pere Mitjà, 64

Barcelona, el Barcelonès

Codi ICUB 034/13

Actium®

13400 comuna a torn oxidada època indeterminada  
13401 comuna a mà oxidada època indeterminada  
13402 comuna a torn reduïda època indeterminada  
13403 comuna a mà reduïda època indeterminada  
13404 comuna oxidada època indeterminada  
13405 comuna reduïda època indeterminada  
13406 comuna a torn bescuitada indeterminada  
13500 comuna oxidada medieval  
13501 comuna reduïda medieval  
13502 comuna bescuitada medieval  
14000 Món medieval i modern indeterminat  
14001 comuna oxidada a mà  
14002 comuna oxidada a torn  
14003 comuna oxidada vidriada  
14004 comuna reduïda a mà  
14005 comuna reduïda a torn  
14006 comuna reduïda vidriada  
14050 islàmica indeterminada  
14051 islàmica verd-manganès  
14052 islàmica melada  
14053 islàmica corda seca total  
14054 islàmica corda seca parcial  
14055 islàmica esgrafiada  
14056 islàmica pintada  
14057 islàmica daurada (reflex metàl·lic)  
14058 islàmica a motlle  
14059 islàmica comuna oxidada  
14060 islàmica comuna reduïda  
14061 islàmica manganès sota coberta melada  
14062 islàmica vidrada  
14100 vidriada blanca  
14101 blanca i blava  
14102 blanca i blava de Barcelona  
14103 blanca i blava catalana  
14104 blanca i blava d'orles diverses  
14105 blanca i blava de la botifarra  
14106 blanca i blava de l'arracada  
14107 blanca i blava d'influència francesa  
14108 blanca i blava de la cirereta  
14109 blanca i blava de faixes o cintes  
14110 blanca i blava de la Segarra  
14111 blanca i blava d'Escornalbou  
14112 blanca i blava de la panotxa  
14113 blanca i blava regalats  
14114 blanca i blava de Poblet  
14115 blanca i blava de sanefa negativa  
14116 blanca i blava de transició  
14117 blanca i blava amb la Tau  
14118 blanca i blava d'influència de Savona  
14119 blanca i blava corbata o palmera  
14120 blanca i blava ditada  
14121 blanca i blava de blondes  
14122 blanca i blava de Paterna  
14123 blanca i blava de Manises  
14124 blanca i blava de Manises i groga  
14125 blanca i blava de la figueta  
14126 blanca i blava de la cirera  
14127  
14128 blanca i blava Paterna-Manises  
14129 blanca i groga "orla d'influència del Renaixement"  
14200 reflex metàl·lic  
14201 reflex metàl·lic producció catalana  
14202 reflex metàl·lic de l'ungla  
14203 reflex metàl·lic de sanefa amb gallons  
14204 reflex metàl·lic de sanefa amb fulles  
14205 reflex metàl·lic de sanefa en negatiu  
14206 reflex metàl·lic decoració floral  
14207 reflex metàl·lic de fons picat  
14208 reflex metàl·lic de pinzell-pinta  
14209 reflex metàl·lic decoració geomètrica  
14210 reflex metàl·lic amb lletres o anagrames

14211 reflex metàl·lic i blava  
14212 reflex metàl·lic de Paterna  
14213 reflex metàl·lic de Manises  
14214 reflex metàl·lic Paterna-Manises  
14215 reflex metàl·lic sanefa reticulada  
14250 blanca i manganès  
14251 blanca-manganès blau i manganès  
14252 blanca-manganès verd i manganès  
14253 blanca-manganès verd i manganès de Paterna  
14254 blanca-manganès verd i manganès de Manises  
14255 blanca-manganès verd i manganès catalana  
14256 blanca-manganès i verd  
14257 blanca-manganès i policroma  
14300 pisa blanca  
14301 pisa decorada  
14302 porcellana  
14303 Pickman / Cartuja  
14304 d'importació  
14305 majòlica lligur  
14306 policroma  
14400 vaixela segle XX  
15000 Material ceràmic no recipient

## 2. DEFINICIÓ DEL FRAGMENT

sense forma SF  
sense definir SD  
perfil sencer PS  
vora VO  
nansa NA  
arrencament nansa AN  
coll CO  
carena CR  
llavi LL  
fons FO  
peu PE  
pivot PI  
bec BE  
pom/agafador AG  
escòria ER  
broc BR  
abocador AB  
orelleta OR

per a llànties:

*infundibulum* IN  
pico (*rostrum*) RO  
orla (*margo*)MA  
disc DI  
volutes VL

## 3. TIPOLOGIA

(per a materials del Món Clàssic amb una tipologia ja establerta)

Inicials més usuals:

ABAS.	Abascal	KEAY	Keay
AGUARD.	Aguarod	LAMB.	Lamboglia
AFRIC.	Africana	LAIET.	Laietana
ALM.	Almagro	LOPEZ.	López Mullor
ATL.	Atlante	LUDOW.	Ludowici
BAIL.	Bailey	M.	Morel
BEL.	Beltrán	MEZQ.	Mezquiriz
BRUCK.	Bruckner	OBER.	Oberaden
DECHEL.	Dechelette	OELM.	Oelman

## Intervenció arqueològica

Carrer de Sant Pere Mitjà, 64

Barcelona, el Barcelonès

Codi ICUB 034/13

Actium®

DRAG.	Dragendorff OST.	Ostia		ampolla	AMP
DRES.	Dressel	OSW.	Oswald	bací	BAC
EBUS.	Ebusitana	PA	Pallarés	barral	BLN
GOUD.	Goudineau PASC.	Pascual		bol	BOL
H.	Hayes	RIG.	Rigoir	canelobre	CAN
HALT.	Haltern	RITT.	Ritterling	cassola	CSS
HERM.	Hermet	SAL.	Salomonson	cassola patina cendrosa	CSC
		SPT.	Spitzer	càntir	CAT

### 4. FORMA

(Per a materials no classificats tipològicament. Bàsicament, ceràmiques prehistòriques, medievals i modernes)

Ceràmica a mà:

bol/vas carenat	BCA	escalfeta	ESF
bol/vas cilíndric	BCI	escudella	ESC
bol/vas bitroncocònic	BBT	escudella d'orelletes	EOR
bol/vas troncocònic	BTR	fogó	FOG
bol/vas el·líptic	BEL	formes amb abocador	FAB
bol/vas globular	BGL	formes obertes	FOB
bol/vas globular amb coll	BGC	formes tancades	FTA
bol/vas geminat	BGE	forma indeterminada	FIN
bol/vas múltiple	BMU	fruiter	FRU
bol/vas ovoide	BOV	gerra	GER
bol/vas perfil en S	BPS	gerreta	GET
bol/vas semiesfèric	BSE	gerro	GRR
bol/vas subesfèric	BSU	gibrell	GIB
bol/vas semiesfèric		got	GOT
o subesfèric de vora exvasada	BSS	greixonera	GRE
copa	COP	guardiola	GUA
cullera	CUL	llàntia cassola i bec pessigat	LCB
formatgera	FOR	llàntia peu alt	LPA
forma indeterminada	FIN	llàntia piqueta	LPI
fragment retallat no perforat	FRN	llumenera	LLU
fragment retallat perforat	FRP	menjadora	MEN
gresol	GES	mesura	MES
paleta	PAL	morter	MOR
plat carenat	PCA	motlle	MOT
plat/tapadora	PLT	motlle sigillata	MSG
plata	PLA	olla	OLL
suport	SOP	olla patina cendrosa	OPC
tassa	TAS	orsa	ORS

Ceràmica a torn:

Ceràmica grega:

alabastró	ALA	olla patina cendrosa	OPC
àmfora	AMF	orsa	ORS
aryballos	ARY	pàtera	PTT
hydria	HYD	plat	PAT
kalathos	KAL	plat d'ala	PDA
kratera calze	KCA	plat/tapadora	PTA
kratera campana	KCP	plat/tapadora vora fumada	PTF
kratera columnes	KCO	plata	PLA
kratera volutes	KVO	plat tallador	PTL
kylix	KYL	poal	POA
lebes	LEB	pot	POT
lekythos	LEK	pot de farmàcia	PFA
oinochoe	OIN	rentamans	REN
pelike	PEL	safata	SAF
skiphos	SKI	saler	SLR
stamnos	STA	salsera	SAL
ungüentari bulb	UBU	servidora	SEV
ungüentari fusiforme	UFU	setrill	SET
ungüentari	UGU	sitra	SIT

Ceràmica clàssica, medieval i moderna:

abeurador	ABE	suport	SOP
		suport d'anell	SAN
		suport rodet	SRD
		tallador	TAL
		tapadora	TAP
		tassa	TAS
		tenalla	TEN
		test	TES
		tinter	TIN
		tupí	TUP
		urna	URN
		xocolatera	XOC

## Intervenció arqueològica

Carrer de Sant Pere Mitjà, 64

Barcelona, el Barcelonès

Codi ICUB 034/13

Actium®

Material ceràmic no recipient (codi classificació 15000):

artefacte no definit	AND
bola	BLA
cilindres de forn	CFO
cuny de forn	CYF
dena	DEN
figura antropomorfa	FAN
figura zoomorfa	FZM
fragment d'argila indeter.	FAI
fusaiola	FUS
joguina	JOG
màscara	MAS
pes teler circular	PTC
pes teler oval	PTO
pes teler rectangular	PTR
pes teler indeterminat	PTI
pes teler troncocònic	PTT
pipes	PIP
placa	PLC
placa foradada	PFD
rodet	ROD
tres peus terrisser	TPT
disc circular terrisser	DCT
suport llar de foc	SLF
peça circular foradada	PCF

### 5. TÈCNICA

a mà	MA
a torn	TO
a torn lent	TL
a motlle	MO
motlle cistelleria	MC
engalzar	EN
indeterminada	IN

### 6. DECORACIÓ

acanalada	AC
aiguada	AG
aplicació	AL
aplicació metàl·lica	AM
aplicació pasta blanca	AB
aplicació pasta roja	AR
aplicació pedres	AP
baquetons	BA
barbotina	BB
bigoti	BI
botons	BO
calada	CA
cordons digitacions	CD
cordons incisió	CI
cordons impressió	CM
cordons llisos	CL
cordons pessigats	CP
ditada	DI
esgrafiada	ES
excisa	EX
impresa canya/os	IO
impresa cardial	IC
impresa cistelleria	IL
impresa digitada	ID
impresa espàtula	IE
impresa estampillada	IS
impresa pinta	IP
impresa punxó	IX
impresa puntillada	IA
impresa raspallada	IR
impresa teixit	IT

impresa ungulada	IU
impressió fent incisió	IM
impressions diverses	IF
incisa	IN
incisa pintada	NP
llengüeta	LL
mamellons	MA
mangra	MG
motlle	MO
mugró	MU
ondulació en vora	OV
perforada	PF
pessigada	PE
pintada	PI
pintada blanca	PB
pintada negra	PN
pintada roja	PR
pintada roig-marronós	PM
policroma	PP
pseudoexcisa	PS
rodeta	RO
vernís roig	VR

### 7. PASTA

grollera oxidada	GO
grollera reduïda	GR
grollera mixta	GM
acurada oxidada	AO
acurada reduïda	AR
acurada mixta	AM
acurada bescuitada	AB
grollera bescuitada	GB
bescuitada	BE
caolinítica	CA

### 8. ACABATS

allisat	AL
allisat amb fang	AF
arenós	AR
brunyit	BR
encastació de fang	EF
engalbat	EN
esmalbat	EM
espatulat	ES
estriat	ET
marques terrisser	MT
pàtina cendrosa	PC
pentinada	PE
pintat	PI
rugós	RU
strice	ST
vernissat	VE
vidriat	VI

### METALL

#### 1. CLASSIFICACIÓ

20000	indeterminat
20001	bronze
20002	ferro
20003	plata
20004	or
20005	plom
20006	aliatges diversos
20007	altres metalls
20008	coure

2. FORMA

agulla	AGU
agulla de cap	AGC
alabarda	ALB
àncora	ANC
anell	ANL
anella	ANE
arracada	ARR
arreu de cavall	ARC
artefacte indeterminat	ATI
ast	AST
bala	BAL
barra	BRR
bola/boleta	BLT
bomba	BOM
botó	BOT
braçalet	BRA
braser	BRS
cadena	CAD
clau	CLA
dena	DEN
destral	DRT
diadema	DMA
didal	DID
elements de carro	ECR
elements religiosos	ERE
enformador	ENF
escarpa	EPA
escòria	ESR
escultura	ESC
escut	EST
espasa	ESP
falcata	FAL
fíbula indeterminada	FBI
fíbula anular	FAN
fíbula d'apèndix caudal	FAC
fíbula de bucle	FBU
fíbula de naveta	FNA
fíbula de pivot	FPV
fíbula doble ressort	FDR
fib. indígena de colze	FIC
fíbula peu alt	FPA
figura antropomorfa	FAN
figura zoomorfa	FZM
fil/frag. riscle	
/anell/braçalet	FFR
frontissa	FTS
ganivet	GNV
gerra	GER
gobelet	GOB
llingot	LIN
mirall	MRL
moneda	MON
pectoral	PEC
penjant	PJA
pinces	PNC
placa	PLC
pondius	PON
punta fletxa	PFL
punta llança/javelina	PLJ
punxó	PNX
punyal	PNY
serra	SER
sivella	SIV
vas	VAS
xinxeta	XIN

5. TÈCNICA

forja	FJ
fosa	FS
cisellar	CS
repussar	RP
calat	CL

VIDRE

1. CLASSIFICACIÓ

30000	vidre
30001	pasta vítria
30002	crystal
30003	escòria

2. DEFINICIÓ DEL FRAGMENT

sense forma	SF
sense definir	SD
perfil sencer	PS
vora	VO
nansa	NA
arrencament nansa	CO
carena	CR
llavi	LL
fons	FO
peu	PE
pivot	PI
bec	BE
pom/agafador	AG
escòria	ER
boca	BO

4. FORMA

fragment no definit	VIN
ampolla	AMP
amforisc	VAF
barreta	BAR
bol	BOL
camafeu	VCS
copa	COP
dena	DEN
element construcció	VEC
element d'ús funerari	VEF
element d'ús personal	VEP
flascons	VFL
gerra	GER
plat	PAT
plata	SET
ungüentari	UGU
vas	VAS

5. TÈCNICA

realització no definida	ND
vidre-mosaic	VM
motlle decorat	MD
motlle baix relleu	MB
motlle volum rodó	MR
poliment	VL
tallat	VT
gravat	VG
amb aplicacions	VA
fondi d'or	VO
pintat	VP
bufat	VG

## Intervenció arqueològica

Carrer de Sant Pere Mitjà, 64

Barcelona, el Barcelonès

Codi ICUB 034/13

Actium®

### MATERIAL LÍTIC

#### 1. CLASSIFICACIÓ

40000	indeterminat
40001	sílex
40002	quars
40003	jaspi
40004	granit
40005	sorrenca
40006	volcànic
40007	micaesquist
40008	calcària
40009	marbre
40010	alabastre
40011	conglomerat
40012	travertí
40013	pissarra
40014	pedres precioses
40015	minerals
40016	fòssils
40017	rierencs
40018	calcària

#### 4. FORMA

pedra tallada no retocada ascla	ASC
pedra tallada no retocada fulla	FLL
pedra tallada no retocada rebuig	REB
nucli fragmentat	FNU
nucli amb còrtex	NCO
nucli sense còrtex	NSC
pedra retocada perforador	PFD
pedra retocada gratador	GRA
pedra retocada rascadora	RAS
pedra retocada làmina de dors	LDO
pedra retocada làmina retocada	LRE
pedra retocada punta de dors	PDO
pedra retocada punta (retoc simple)	PUN
pedra retocada geomètric	GEO
pedra retocada denticulat	DNT
pedra retocada truncadura	TRU
pedra retocada punta de fletxa	PFL
pedra retocada osca	OSC
pedra polida cisell	CIS
pedra polida destrall	DTA
allisador	ALS
àncora	ANC
anell	ANE
artefacte indeterminat	ATI
artefacte no definit	ATD
baix relleu	BAR
bala	BAL
bola	BLA
braçalet	BRA
braçalet d'arquer	BÇA
cassoleta	CTA
dena	DEN
enformador	ENF
escultura	ESC
figura zoomorfa	FZM
figura antropomorfa	FAN
gresol	GES
inscripció	INS
mà de molí	MMO
molí barquiforme	MBA
molí (roda)	MOL
morter	MOR
motlle de fundició	MFU

peça circular foradada	PCF
peça circular no perforada	PCN
pedestal	PED
penjant	PJA
placa	PLC
placa decorada	PDC
placa foradada	PFD
punyal	PNY
sarcòfag	SAR

### MATERIALS CONSTRUCCIÓ

#### 1. CLASSIFICACIÓ

50000	alabastre
50001	sorrenca
50002	elements ceràmics
50003	estuc / arrebossat
50004	fusta
50005	imbrex
50006	indeterminat
50007	maó
50008	marbre
50009	morter
50010	mosaic
50011	tessel·les
50012	<i>opus signinum</i>
50013	pintura / estuc pintat
50014	rajoles
50015	tegula
50016	tegula "mammata"
50017	tegula de suports
50018	terracotes
50019	totovs / tapial
50020	cornisa
50021	columna
50022	capitell
50023	carreu
50024	antefix
50025	canonada
50026	gàrgola
50027	tubuli
50028	teula vidriada
50029	teula
50030	rajola blanca i blava (XVI)
50031	rajola blanca i blava moderna (XVII-XVIII)
50032	rajola policroma (XVIII-XIX)
50033	rajola policroma anterior al s.XVIII
50034	rajola blanca i blava anterior s.XVIII
50035	canaló
50036	motllura
50037	rajola vidriada
50038	totxana

### MATÈRIA ORGÀNICA

#### 1. CLASSIFICACIÓ

60000	Matèria orgànica general
60001	os
60002	ivori
60003	closcas
60004	fusta treballada
60005	teixit
60006	cuio
60007	vegetals
60008	paper
60050	restes antropològiques
60051	macrofauna
60052	microfauna

## Intervenció arqueològica

Carrer de Sant Pere Mitjà, 64

Barcelona, el Barcelonès

Codi ICUB 034/13

Actium®

60053	fauna aquàtica
60054	malacofauna
60055	fusta no treballada
60056	carbó
60057	granes
60058	fauna terrestre no definida

#### 4. FORMA

agulla	AGU
agulla de cap	AGC
agulla o punxó	AOP
ampolla	AMP
anell	ANE
aplic	APL
artefacte d'os/petxina /ivori	OPI
artefacte no definit	AND
beina	BEI
bossa	BSA
botó	BOT
braçalet	BRA
caixa	CXA
calçat	CÇA
cistell	CTL
cistelleria	CIS
corda	CDA
corn tallat	COT
cullera	CUL
cullereta tocador	CUT
dau	DAU
dena	DEN
dent decorada	DTD
dent perforada	DTP
diari	DIA
enformador	ENF
espàtula	EPT
falange decorada	FLD
figura antropomorfa	FAN
figura zoomorfa	FZM
fitxa de joc	FIJ
frontissa	FTS
fus	FUS

fusta frag. indeterminada	FFI
fusta construcció naval	FCN
fusta construcció	FCO
ganxet	GAN
màneg	MEC
marcador	MCD
penjant	PJA
petxina frag. polida	FOP
pinta	PNT
polidor	PUL
punta fletxa	PFL
punxó	PNX
punyal	PNY
raspall	RAS
resquill apuntat	RQA
sabates	SAB
tapadora	TAP
teixit	TXI
ullal porc senglar tallat	UPS

#### 5. TÈCNICA

matèria prima	
sense modificar	MPS
matèria prima	
en procés fabricació	MPF
matèria prima	
modificada	MPM

#### MOSTRES PER A ANÀLISIS

##### 1. CLASSIFICACIÓ

70000	terra
70001	morter
70002	pedra
70003	metall
70004	carbó(anàlisi antracològica)
70005	pol·len
70006	granes
70007	llavors
70008	carbó (C-14)



# INVENTARI DE MATERIALS:

Intervenció arqueològica al carrer de Sant Pere Mitjà, 64 · Barcelona

CODI ICUB 034/13

UE	Nº INV.	PRODUC CIÓ	FORMA	ALTRES FORMES	INF.	VORES	BASES	NANSES	ALTRES	TÈCNICA	ACABAT INTERN	ACABAT EXTERN	Nº MINIM	Nº TIPOL.	CRONOLOGIA	OBSERVACIONS
103	000	20002							1	MO						Es tracta d'una pistola marca "Astra" model 400. Presenta un estat de conservació força precari, tot i que es conserva pràcticament sencera (manca només un tros del protector del gallet). Sembla que té el carregador. També podria ser còpia feta (cont.)
103	000	14005	FIN		1					TO			1	1		Possible fragment de càntir de Vilafranca del Penedès. Molt decorat, sembla forma zoomorfa, possiblement un fragment d'un cavall amb els seus amesos
103	000	14107	PAT			1				TO	VE	VE	1	1	1770- 1800	Decoració "Punts i creus". Perfil sencer
104	000	14003	OLL		1					TO	VI		1	1		
104	000	14002	FIN				1			TO			1	1		Regalims de vernís incolor a la cara interna de la base
104	000	14003	FOB		2					TO	VI		2	1		
121	000	14003	FOB				1			TO	VI		1	1	Segle XVIII (Pel context estratigràfic)	Decoració en verd i marró. Possible gibrell
121	000	14003	GIB		1					TO	VI		1	1		Vernís molt degradat
121	000	14003	CSS		1	1				TO	VI		1	1	Segle XVIII (Pel context estratigràfic)	Mena de "Plat de foc"
121	000	20001	FIN						1							Forma indeterminada
121	000	14121	PAT			2				TO	VE	VE	1	1	2a 1/2 segle XVIII	
124		14003	GIB			3				TO	VI		2	1	Segle XVII (atenent al context estratigràfic)	Són vores de gibrella. Dues "enganxen". Dues formes de llavi diferents

UE	Nº INV.	PRODUCCIÓ	FORMA	ALTRES FORMES	INF. VORES	BASES	NANSES	ALTRES	TÈCNICA	ACABAT INTERN	ACABAT EXTERN	Nº MINIM	Nº TIPOL.	CRONOLOGIA	OBSERVACIONS
124	000	14002	FTA		1	1			TO			2	1		La base presenta un orifici practicat després de la cuita. Repeu anular
124	000	14003	CAT					1	TO		VI	1	1	Segle XVII (atenent al context estratigràfic)	És un broc gran
124	000	14003	CAT					1	TO		VI	1	1	Segle XVII (atenent al context estratigràfic)	És un broc petit
124	000	14003	CAT				1		TO		VI	1	1	Segle XVII (atenent al context estratigràfic)	Nansa sencera amb pessics
124	000	14003	ESF		1	1			TO	VI		2	1	Segle XVII (atenent al context estratigràfic)	El fragment també conté una nansa. Vora pessigada. No "enganxen" però podria tractar-se de la mateixa peça
124	000	14003	PDA		4				TO	VI		4	1	Segle XVII (atenent al context estratigràfic)	
124	000	14003			1				TO	VI		1	1		És un fragment de "Plat de foc". Forats per penjar
124	000	14005	FIN		4		1		TO			1	1		
124	000	30000	AMP		1	1			BF			1	1	Segle XVII (atenent al context estratigràfic)	Els dos fragments "enganxen"
124	000	14003	OLL		1		1		TO	VI		2	1	Segle XVII (atenent al context estratigràfic)	En un dels fragments arrencament d'una nansa

UE	Nº INV.	PRODUCIÓ	FORMA	ALTRES FORMES	INF. VORES	BASES	NANSES	ALTRES	TÈCNICA	ACABAT INTERN	ACABAT EXTERN	Nº MINIM	Nº TIPOL.	CRONOLOGIA	OBSERVACIONS
124	000	60051						1							Fragment d'ós que presenta dues profundes marques de tall
124	000	14003	FTA		1				TO		VI	1	1		Conté l'arrencament d'una nansa
124	000	14003	CSS			3			TO	VI		3	1	Segle XVII (atenent al context estratigràfic)	Són "Plats de foc"
124	000	14003	OLL		6	1	1		TO	VI		8	1	Segle XVII (atenent al context estratigràfic)	
124	000	14003	FOB		2		2		TO	VI		4	1	Segle XVII (atenent al context estratigràfic)	Probablement bases de gibrella
124	000	14120	PAT			2			TO	VE	VE	1	1	2a 1/2 segle XVII	Plat molt baix amb vora exvasada
124	000	14119	PLA		1				TO	VE	VE	1	1	1a 1/2 segle XVII	Fragment de la vora
124	000	14104	PAT		2	11	9		TO	VE	VE	22	1	Segle XVII	
124	000	14103	ESC		2	4	1		TO	VE	VE	7	1	Segle XVII	
124	000	14103	EOR				2		TO	VE	VE	2	1	Segle XVII	
124	000	14128	PAT				1		TO	VE	VE	1	1	Segle XVI	
124	000	14106	PAT		1				TO	VE	VE	1	1	2a 1/2 del segle XVIII	Tenint en compte la resta de material recuperat en aquest estrat, tot del segle XVII o anterior,ensem que aquest fragment és producte d'una contaminació / intrusió
124	000	14003	GIB			1			TO	VI		1	1	Segle XVII (atenent al context estratigràfic)	És una vora de gibrella

UE	Nº INV.	PRODUC CIÓ	FORMA	ALTRES FORMES	INF.	VORES	BASES	NANSES	ALTRES	TÈCNICA	ACABAT INTERN	ACABAT EXTERN	Nº MINIM	Nº TIPOL.	CRONOLOGIA	OBSERVACIONS
124	000	14120	PAT		4	9				TO	VE	VE	13	1	2a 1/2 segle XVII	Un dels fragments de vora també conté la base (perfil sencer).
125	000	50037			1					MO		VE	1	1	Segle XIX-XX	Rajola blanca. Presenta "costelles" al darrera, cosa que indica producció contemporània força mecanitzada
125	000	14120	PAT			1				TO	VE	VE	1	1	Segle XVII	
128	000	14200	ESC				1			TO	VE	VE	1	1	Segles XVI-XVII	Molt possiblement decorat amb "pinzell pinta" tot i que la petita mida del fragment fa que no ho poguem corroborar al 100%
128	000	14003	GIB			2				TO	VI		2	1		
128	000	14003	POA					1		TO		VI	1	1		
128	000	14003	FOB				1			TO	VI		1	1		Repeu anular
148	000	30000	SET					1		BF			1	1		Vidre transparent
148	000	20006	MON						5							5 Monedes il·legibles. Segle XIX?
148	000	14301	PAT		1					MO	VE	VE	1	1	Segle XIX-XX	Via blava. Producció molt possiblement de Manisses
148	000	30000	COP				1						1	1		Vidre blau
148	000	14003	PDA		1					TO	VI		1	1		Plat fondo. Decoració a trepa a la vora
148	000	14303	PAT			1				MO	VE	VE	1	1	Segle XIX	Tipus "Pickman / Cartuja"
148	000	14303	TAS						1	MO	VE	VE	1	1	Segle XIX	Tipus "Pickman / Cartuja". Perfil sencer excepte la nansa
148	000	14300	TAS				1			MO	VE	VE	1	1	Segle XIX	Pasta feldespàtica
148	000	14003	TAP						1	TO	VI	VI	1	1		Perfil sencer amb nansa de pom inclosa
157	000	20002	FIN						1				1	1		
157	000	14103	PAT		2					TO	VE	VE	1	1		
157	000	14103	FIN		1					TO	VE	VE	1	1	Segle XVII	
157	000	60058							1							És un fragment de costella

UE	Nº INV.	PRODUC CIÓ	FORMA	ALTRES FORMES	INF.	VORES	BASES	NANSES	ALTRES	TÈCNICA	ACABAT INTERN	ACABAT EXTERN	Nº MINIM	Nº TIPOL.	CRONOLOGIA	OBSERVACIONS
157	000	14003	GRE			1				TO	VI		1	1		La vora conté part del bec
157	000	14128	PAT				1			TO	VE	VE	1	1	Segle XVI	
157	000	14003	GIB			1				TO	VI		1	1		Gibrella
157	000	14003	PAT				1			TO	VI		1	1		
157	000	14208	PAT		1					TO	VE	VE	1	1	Finals segle XVI - Ppis. Segle XVII	Pinzell pinta de tres puntes
157	000	14103	PAT			1				TO	VE		1	1	Segle XVI	
157	000	14200	PAT				1			TO	VE		1	1	Segles XV-XVII	Reflex metàl·lic molt perdut
157	000	14003	OLL		3	2				TO	VI		3	1		Un dels fragments de vora també conté una nansa
157	000	14003	BAC			1				TO	VI		1	1		
157	000	14003	FTA		1					TO		VI	1	1		
157	000	14104	ESC			1				TO	VE	VE	1	1	Segle XVII	
157	000	14003	FOB		1					TO	VI		1	1		Fragment de recipient de grans dimensions - Gibrell??
157	000	14103	EOR					1		TO	VE	VE	1	1	1a 1/2 segle XVII	El fragment conté el perfil pràcticament sencer. Via groga a la vora
157	000	14103	ESC			1	1			TO	VE	VE	1	1	1a 1/2 segle XVII	Els dos fragments "enganxen". Via groga en el fons de l'escudella i una altra a la vora (1a policromia 1a 1/2 segle XVII)
157	000	14003	POA			2			1	TO		VI	1	1		El fragment "altres" és un broc
157	000	14003	FTA		1					TO		VI	1	1		
161	000	14003	TAP					1		TO	VI	VI	1	1		Molt rodat
161	000	14003	GIB			1				TO	VE		1	1		
161	000	14003	FOB		2					TO	VE		1	1		Possiblement fragments de gibrell o similar

UE	Nº INV.	PRODUC CIÓ	FORMA	ALTRES FORMES	INF. VORES	BASES	NANSES	ALTRES	TÈCNICA	ACABAT INTERN	ACABAT EXTERN	Nº MINIM	Nº TIPOL.	CRONOLOGIA	OBSERVACIONS
161	000	50037			2				MO		VE	1	1	Segle XIX-XX	Rajola blanca. Presenta "costelles" al darrera, cosa que indica producció contemporània força mecanitzada
163	000	14002	FIN		2				TO			1	1		Exterior dels fragments ennegrits pel foc però pasta de cocció oxidada
163	000	14003	FOB		1				TO	VI		1	1		